




ВЫСШАЯ ШКОЛА ЭКОНОМИКИ  
НАЦИОНАЛЬНЫЙ ИССЛЕДОВАТЕЛЬСКИЙ УНИВЕРСИТЕТ



Институт статистических исследований  
и экономики знаний

Центр конъюнктурных исследований



---

# ДЕЛОВОЙ КЛИМАТ В РЕАЛЬНОМ СЕКТОРЕ И СФЕРЕ УСЛУГ РОССИИ В I КВАРТАЛЕ 2013 ГОДА

---

Май '13

---

Москва

10 лет  
Институт статистических  
исследований и экономики  
знаний НИУ ВШЭ



**ВЫСШАЯ ШКОЛА ЭКОНОМИКИ**  
НАЦИОНАЛЬНЫЙ ИССЛЕДОВАТЕЛЬСКИЙ УНИВЕРСИТЕТ



**Институт статистических исследований  
и экономики знаний**

**Центр конъюнктурных исследований**

# **ДЕЛОВОЙ КЛИМАТ В РЕАЛЬНОМ СЕКТОРЕ И СФЕРЕ УСЛУГ РОССИИ В I КВАРТАЛЕ 2013 ГОДА**

Москва  
2013

**«Деловой климат в реальном секторе и сфере услуг России»  
в I квартале 2013 года. – М.: НИУ ВШЭ, 2013 – 39 с.**

**Центр конъюнктурных исследований Института статистических исследований и экономики знаний НИУ ВШЭ** представляет информационно-аналитический бюллетень «Деловой климат в России» в I квартале 2013 года, подготовленный в рамках Программы фундаментальных исследований НИУ ВШЭ на основе конъюнктурных опросов руководителей организаций промышленного производства, строительства, розничной и оптовой торговли, сферы услуг, проводимых Федеральной службой государственной статистики в режиме мониторинга.

Конъюнктурные обследования направлены на оперативное получение от предпринимателей в дополнение к официальным статистическим данным краткосрочных качественных оценок состояния бизнеса и основных тенденций его динамики, особенностей функционирования хозяйствующих субъектов, их намерений, сложившегося делового климата, а также важнейших факторов, лимитирующих их деятельность.

Программы обследований сопоставимы с международными стандартами и базируются на Европейской Системе обследований деловых тенденций.

**Институт статистических исследований и экономики знаний**

Адрес: 101000, Москва, ул. Мясницкая, д. 20  
Телефон: (495) 621–28–73, факс: (495) 625–03–67  
E-mail: [issek@hse.ru](mailto:issek@hse.ru)  
<http://issek.hse.ru>

© Национальный исследовательский университет  
«Высшая школа экономики», 2013  
При перепечатке ссылка обязательна

## Методологический комментарий

Центр конъюнктурных исследований Института статистических исследований и экономики знаний Национального исследовательского университета «Высшая школа экономики» представляет результаты конъюнктурных опросов руководителей организаций в различных секторах экономики, проводимых Федеральной службой государственной статистики в режиме мониторинга.

**Цель конъюнктурных обследований** – оперативное получение и анализ качественной информации о состоянии и динамике показателей делового климата в различных секторах экономики.

**Программа обследований** базируется на международной практике изучения *уровня и тенденций изменения* предпринимательской активности.

В процессе обследований осуществляется анкетный опрос руководителей организаций о сложившихся в анализируемом периоде (месяце, квартале и т. д.) состоянии и изменениях экономической деятельности возглавляемых ими структур, а также их ожиданиях на краткосрочную перспективу.

В настоящее время проводятся конъюнктурные обследования по следующим видам деятельности:

- ежемесячно осуществляется мониторинг деловой активности свыше 4 тыс. крупных и средних промышленных предприятий различных видов экономической деятельности;
- в строительстве ежеквартально обследуется около 7 тыс. организаций, различных по формам собственности и численности занятых, более чем в 70 регионах Российской Федерации;
- в торговле ежеквартально обследуется свыше 4 тыс. организаций розничной торговли и около 3 тыс. предприятий оптовой торговли, различных по среднему однодневному товарообороту и численности занятых, практически во всех субъектах Российской Федерации;
- в сфере услуг ежеквартально обследуется около 5.5 тыс. организаций различных видов экономической деятельности из всех регионов России;
- ежегодно обследуется инвестиционная активность свыше 10 тыс. промышленных предприятий.

Информация, полученная от руководителей обследуемых организаций, носит преимущественно качественный характер. Количественный показатель численности занятых используется в качестве статистического веса единиц наблюдения.

**Вопросы в анкетах**, связанные с оценкой текущего положения в организациях, основываются на сопоставлении фактических результатов с «нормальным»<sup>1</sup> уровнем: «выше нормального» уровня, соответствует «нормальному» уровню, «ниже нормального» уровня. При оценке изменения показателей деловой активности предприятий во времени используется следующая градация: «увеличение» («улучшение»), «без изменений», «уменьшение» («ухудшение»).

**Информационной базой для аналитических выводов** о состоянии и тенденциях делового климата являются удельные веса соответствующих оценок респондентами уровня и изменения показателей предпринимательской деятельности. Для получения сводных результатов индивидуальные оценки взвешиваются по численности занятых в соответствующих организациях.

**Результаты обследований обобщаются в виде простых и композитных индикаторов** деловой активности организаций.

---

<sup>1</sup> Под «нормальным» имеется в виду уровень, достаточный для сложившихся условий в период обследования.

В качестве **простых индикаторов** используются **балансы оценок показателей** (в процентах), определяемые разностью долей респондентов, отметивших «увеличение» и «уменьшение» показателя по сравнению с предыдущим периодом, а также разностью долей респондентов, оценивших уровень показателя как «выше нормального» и «ниже нормального» в обследуемом периоде. Результаты последовательных опросов представляются в виде временных рядов балансов оценок показателей, характеризующих деловой климат.

Балансы оценок являются обобщенным выражением мнений респондентов об уровне и динамике показателей делового климата. Международные исследования в области обобщения и анализа качественной информации конъюнктурных обследований, проводимые в течение многих лет, свидетельствуют о наличии существенной корреляции между временными рядами балансов качественных оценок тенденций изменения показателей и временными рядами, характеризующими количественные темпы изменения этих показателей.

На основе балансов оценок показателей рассчитываются **композитные индикаторы** делового климата. В международной практике наиболее распространенным композитным индикатором является **индекс предпринимательской уверенности** (в процентах), характеризующий обобщенное состояние поведения предпринимателей в том или ином секторе экономики.

**В промышленном производстве** индекс предпринимательской уверенности рассчитывается как среднее арифметическое значение балансов оценок фактически сложившихся уровней спроса (портфеля заказов), запасов готовой продукции (с обратным знаком), а также ожидаемого в ближайшие 3–4 месяца изменения выпуска продукции.

**В строительстве** индекс предпринимательской уверенности определяется как среднее арифметическое значение балансов оценок фактического состояния портфеля заказов и ожидаемого в ближайшие 3–4 месяца изменения численности занятых в организациях.

**В розничной и оптовой торговле** индекс предпринимательской уверенности рассчитывается как среднее арифметическое значение балансов оценок уровня складских запасов (с обратным знаком), изменения экономического положения в текущем квартале по сравнению с предыдущим и ожидаемого изменения экономического положения в следующем квартале (в процентах).

**В сфере услуг** индекс предпринимательской уверенности рассчитывается как среднее арифметическое значение балансов оценок изменения спроса на услуги и экономического положения организаций в текущем квартале по сравнению с предыдущим кварталом, а также ожидаемого изменения спроса на услуги в следующем квартале.

Регулярные конъюнктурные обследования деловой активности промышленных и строительных предприятий, организаций розничной и оптовой торговли, сферы услуг представляют собой **репрезентативные выборочные обследования**, представительные по территориальному и отраслевому признакам, охватывающие все группы организаций по формам собственности и размеру.

При распространении на генеральную совокупность выборочные оценки показателей делового климата корректируются в соответствии со статистическим весом обследуемых организаций по численности занятых и со структурой генеральной совокупности.

Информация, полученная в результате обобщения оценок руководителей организаций, может быть использована наряду со статистическими данными для оперативного анализа состояния экономики, сложившихся микроэкономических тенденций, разработки композитных индикаторов делового климата в секторах экономики, оценки краткосрочной перспективы развития организаций, а также для выявления важнейших факторов, оказавших влияние на деловую активность.

Программы обследований сопоставимы с международными стандартами и базируются на Европейской Системе обследований деловых тенденций.

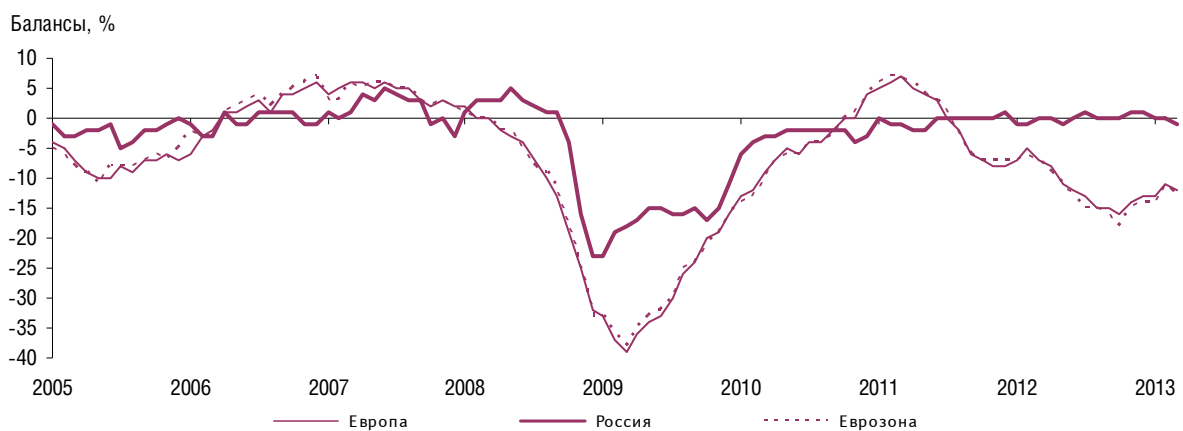
Центр конъюнктурных исследований осуществляет расчет **Индекса экономического настроения (Индекса ВШЭ)**, обобщающего результаты конъюнктурных обследований тех от-

раслей экономики России, суммарный вклад которых в национальную валовую добавленную стоимость является значимым (более 60%).

Для расчета итогового значения указанного индекса и 12 его компонентов используются результаты проводимых Росстатом опросов примерно 20.5 тыс. руководителей предприятий и организаций различных секторов экономики страны (промышленности, строительства, розничной торговли, сферы услуг) и 5 тыс. респондентов, представляющих взрослое население страны. С целью гармонизации с аналогами европейской системы обследований бизнес-тенденций применяется максимально идентичная процедура объединения компонентов, включающая присвоение им индекса весов согласно доле отрасли в справочном статистическом ряду ВВП, стандартизацию индивидуальных компонентов, взвешивание всех стандартизированных балансов оценок согласно секторальным весам, шкалирование.

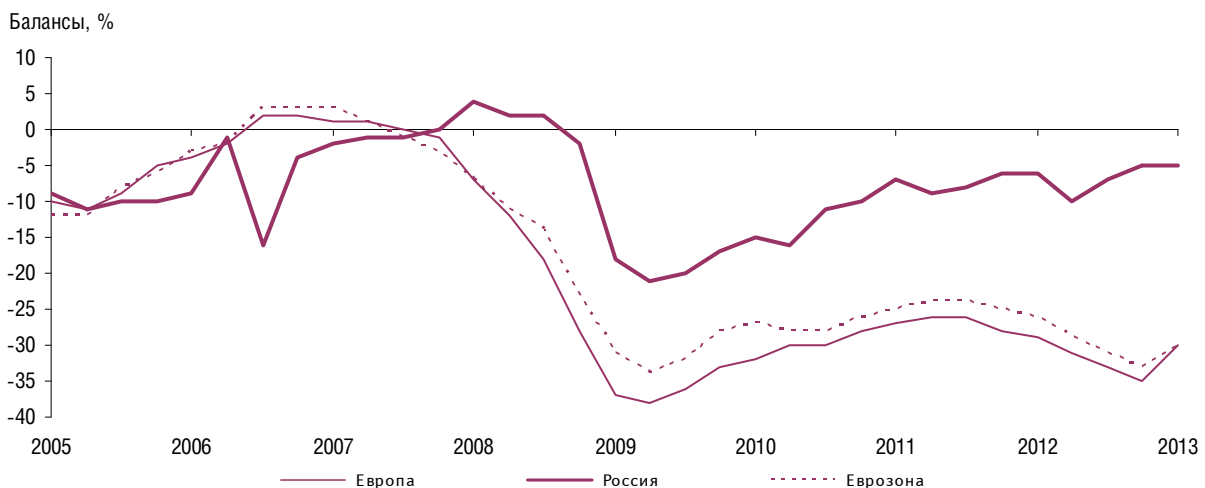
## Индексы предпринимательской уверенности<sup>2</sup>

Рис. 1. Индекс предпринимательской уверенности в промышленном производстве



Источники: по России – Центр конъюнктурных исследований Института статистических исследований и экономики знаний НИУ ВШЭ, по Европе – Economic and Financial Affairs, European Commission.

Рис. 2. Индекс предпринимательской уверенности в строительстве



Источники: по России – Центр конъюнктурных исследований Института статистических исследований и экономики знаний НИУ ВШЭ, по Европе – Economic and Financial Affairs, European Commission.

<sup>2</sup> Для стран Европы и зоны евро индексы предпринимательской уверенности рассчитываются по результатам ежемесячных обследований. Для России индекс предпринимательской уверенности в промышленном производстве рассчитывается по результатам ежемесячных обследований промышленных организаций, а индексы предпринимательской уверенности в строительстве, розничной и оптовой торговле – на основе результатов ежеквартальных обследований.

Рис. 3. Индекс предпринимательской уверенности в розничной торговле



Источники: по России – Центр конъюнктурных исследований Института статистических исследований и экономики знаний НИУ ВШЭ, по Европе – Economic and Financial Affairs, European Commission.

Рис. 4. Индекс предпринимательской уверенности в оптовой торговле



Источник: Центр конъюнктурных исследований Института статистических исследований и экономики знаний НИУ ВШЭ.

## Промышленное производство

### I. Обобщенная конъюнктура<sup>3</sup>

Анализ индикаторов раннего оповещения, базирующихся на выявлении и дальнейшем обобщении мнений свыше 4 тыс. руководителей крупных и средних российских промышленных предприятий различных видов экономической деятельности, выявил, что в апреле 2013 г.:

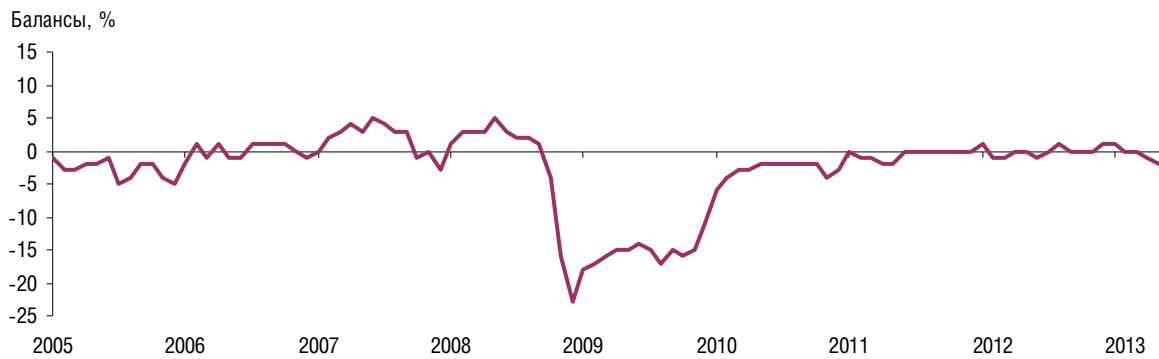
- продолжилось замедление деловой активности в промышленности, сформированное в конце прошлого лета;
- усилилась прослеживаемая на протяжении длительного периода негативная тенденция нестабильного финансового состояния отрасли;
- продолжилось незначительное сокращение численности занятых, при этом данная тенденция была более ярко выражена в крупных отраслеобразующих предприятиях.

Одновременно отмечалось незначительное улучшение ситуации с запасами готовой продукции и сохранение минимальных за последний год темпов роста цен на отгруженную продукцию.

В результате разнонаправленных изменений основных показателей деятельности значение **индекса предпринимательской уверенности** в промышленности в апреле ухудшилось по сравнению с предыдущим месяцем на 1 п. п. и составило (-2%).

<sup>3</sup> Проведена сезонная корректировка временных рядов показателей деятельности организаций в промышленности, строительстве, розничной и оптовой торговле.

Рис. 5. Индекс предпринимательской уверенности в промышленном производстве



Наибольшее значение индекса предпринимательской уверенности в апреле 2013 г., как и в марте, выявлено в добывающих отраслях (+3%). В организациях обрабатывающих производств индекс по сравнению с предыдущим периодом уменьшился на 1 п. п. и составил -2%. На предприятиях, производящих и распределяющих электроэнергию, газ и воду, значение индекса составило (-10%).

## II. Производственная ситуация

Производственная деятельность в промышленных организациях, по оценкам их руководителей, в апреле характеризовалась дальнейшим замедлением интенсивности роста внутреннего **спроса** на промышленную продукцию. Так, баланс оценки изменения показателя уменьшился за месяц на 2 п. п. и составил 0%.

Рис. 6. Динамика оценки изменения спроса на продукцию промышленных организаций



Худшая спросовая ситуация наблюдалась в сфере производства машин, транспортных средств и оборудования.

Негативные тенденции в динамике спроса ухудшили оценки **уровня портфеля заказов**. Исходя из мнений респондентов, удельный вес промышленных предприятий, имеющих «достаточный» уровень заказов, составил 70%. Одновременно на 28% предприятий уровень спроса был «недостаточным». Это худший результат за последние полтора года.

В апреле доля руководителей промышленных предприятий, сообщивших о росте **объемов производства**, составила 18% и столько же респондентов отметили его снижение. При этом 64% респондентов констатировали, что на их предприятиях объемы отгруженной продукции сохранились на уровне марта текущего года.



Рис. 7. Динамика оценки изменения выпуска основного вида продукции (в натуральном выражении) промышленных организаций

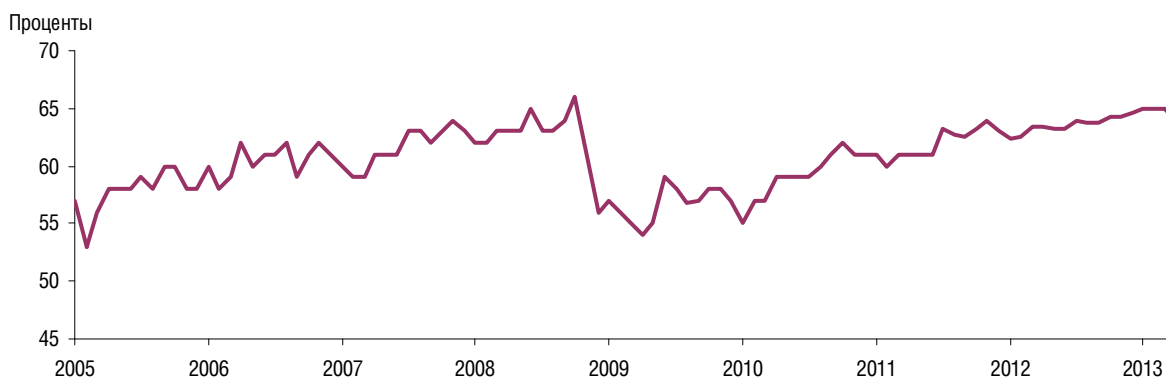


Несколько лучше, чем в других видах деятельности, сложилась производственная ситуация на предприятиях, производящих электрооборудование, электронное и оптическое оборудование, а также кожу, изделия из кожи и обувь.

В апреле, по мнению предпринимателей, замедлилась тенденция к росту запасов готовой продукции на складах: 13% участников опроса сообщили о росте запасов готовой продукции и столько же – об их снижении. В результате баланс оценки изменения показателя составил 0% (+1% в марте текущего года).

Как свидетельствуют результаты опроса, в целом по совокупности организаций **средний уровень загрузки производственных мощностей** по сравнению с мартом уменьшился на 1% и составил 64%, вернувшись к значению ноября 2012 года. По мнению более 80% респондентов, такой уровень загрузки производственных мощностей будет достаточным для удовлетворения ожидаемого в ближайшие полгода спроса на продукцию.

Рис. 8. Динамика среднего уровня загрузки производственных мощностей промышленных организаций



Лидерами, как и прежде, являлись предприятия, производящие кокс и нефтепродукты (75%), добывающие топливно-энергетические полезные ископаемые (73%). Значение этого показателя было ниже в компаниях, ориентированных в основном на внутренний спрос: занятых производством транспортных средств и оборудования (62%), выпуском пищевых продуктов (включая напитки) и табака (61%).

Наиболее существенный темп роста загрузки производственных мощностей зафиксирован в организациях, добывающих полезные ископаемые, кроме топливно-энергетических (с 63 в марте до 66% в апреле).

Негативная динамика показателя отмечалась на предприятиях, производящих и распределяющих электроэнергию, газ и воду (с 62 до 60%), выпускающих транспортные средства и оборудование (с 64 до 62%).

Серьезных изменений на промышленном рынке труда в апреле не отмечалось. Согласно результатам обследования, в большинстве промышленных предприятий (76%) численность занятых сохранилась на уровне марта текущего года: баланс оценки изменения **численности занятых** составил -2%.

Рис. 9. Динамика оценки изменения численности занятых в промышленных организациях



В апреле лучшая обстановка с численностью занятых отмечалась в организациях, выпускающих резиновые и пластмассовые изделия. Наиболее сложная ситуация с движением персонала наблюдалась на предприятиях, обрабатывающих древесину и производящих изделия из дерева, производящих транспортные средства и оборудование.

По прогнозам предпринимателей, ближайшие три месяца будут характеризоваться постепенным ускорением темпов роста численности работников. Одновременно 75% руководителей, учитывая сложившуюся конъюнктуру, не предполагают в этот период заниматься рекрутинговой деятельностью.

### III. Цены

В апреле баланс оценки изменения **цен на реализуемую продукцию** по сравнению с мартом текущего года прибавил 1 п. п. и составил +7%. Активный рост цен прослеживался в сфере обработки древесины и производства изделий из дерева, производства пищевых продуктов (включая напитки) и табака.

Рис. 10. Динамика оценки изменения цен на продукцию промышленных организаций



По оценкам руководителей предприятий, продолжилась тенденция к ускорению интенсивности роста **цен на сырье и материалы**. Так, баланс оценки изменения показателя составил +22% (+21% в марте).

#### IV. Финансово-экономическая ситуация

Анализ финансового положения промышленных предприятий в апреле показал усиление тенденции к сокращению **обеспеченности собственными финансовыми средствами**. Баланс оценок изменения показателя составил -4% (-3% в предыдущем месяце).

Рис. 11. Динамика оценки изменения обеспеченности промышленных организаций собственными финансовыми средствами



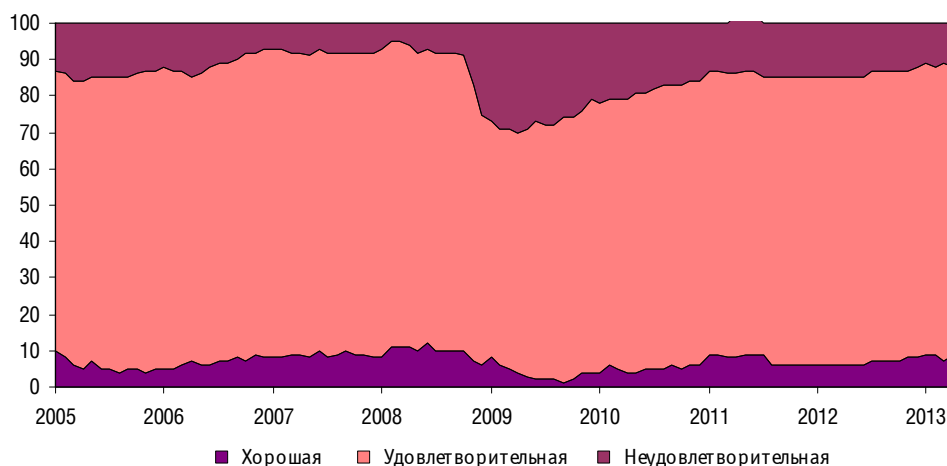
Наибольший дефицит собственных финансовых средств отмечался на предприятиях, обрабатывающих древесину и производящих изделия из дерева, а также распределяющих электроэнергию, газ и воду. Оптимистичнее оценивали финансовое положение своих организаций руководители компаний металлургического производства и производства готовых металлических изделий, производящих резиновые и пластмассовые изделия.

В апреле текущего года аналогичные тенденции зафиксированы и в динамике **прибыли**. Баланс оценок изменения показателя составил -6%. Сложное положение с прибылью наблюдалось на предприятиях текстильного и швейного производства, производящие машины и оборудование.

Сохраняющиеся отрицательные балансовые значения этих показателей оставались главными негативными сигналами, указывающими на то, что не устранены основные причины, препятствующие развитию промышленного производства.

Несмотря на снижение деловой активности промышленной отрасли в целом, почти 90% «директорского корпуса» оценили **экономическую ситуацию** на своих предприятиях как «благоприятную» и «удовлетворительную» (9 и 79% соответственно). Видимо, с учетом ухудшения внешней экономической конъюнктуры и непредсказуемости спросовой ситуации, предприниматели в определенной мере смирились с состоянием дел на своих предприятиях.

Рис. 12. Динамика оценки экономической ситуации в промышленных организациях  
Доля организаций от их общего числа, %

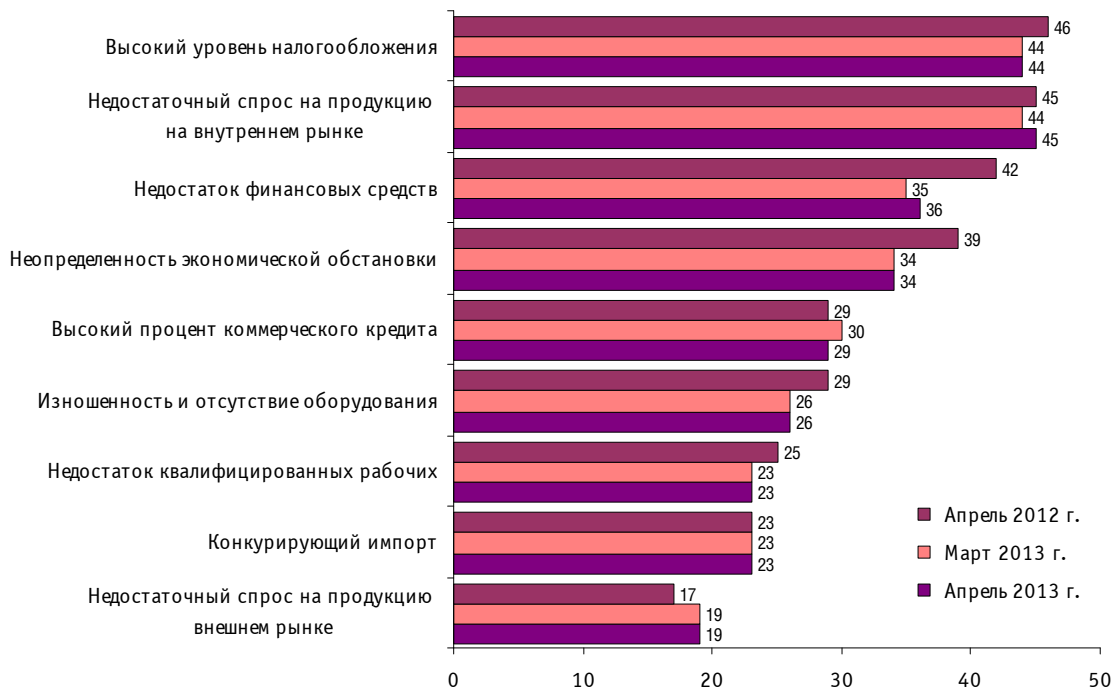


Рассматривая перспективы развития промышленных организаций в ближайшие три месяца, 63% предпринимателей придерживались мнения, что экономическая ситуация не изменится, а практически каждый третий – прогнозировал ее улучшение.

### V. Факторы, ограничивающие деятельность промышленных организаций

В начале II квартала основными факторами, лимитирующими производство, оставались фискальные проблемы: **высокий уровень налогообложения, недостаток финансовых средств, а также недостаточный спрос на продукцию предприятия на внутреннем рынке.** На усиление отрицательного влияния фактора **«высокий уровень налогообложения»** чаще указывали руководители промышленных предприятий, производящих резиновые и пластиковые изделия (55%), выпускающих кожу, изделия из кожи и обувь (53%).

Рис. 13. Оценка факторов, ограничивающих деятельность промышленных организаций  
Доля организаций от их общего числа, %

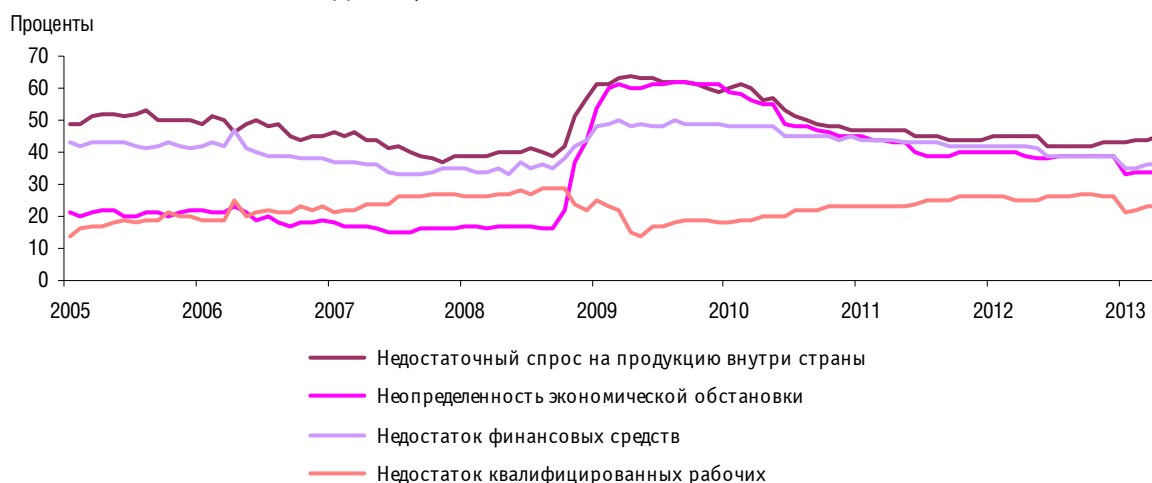


Одним из наиболее существенных лимитирующих факторов для промышленных организаций всех видов деятельности по-прежнему оставался **недостаточный спрос на продукцию предприятия на внутреннем рынке.** Причем негативное влияние данного фактора на работу обрабатывающих предприятий (48%) было более ощутимо, чем на деятельность добывающих компаний (25%) и производящих и распределяющих электроэнергию, газ и воду (23%).

Наибольшее проявление фактора **«изношенность и отсутствие оборудования»** наблюдалось в организациях, производящих и распределяющих электроэнергию, газ и воду (50% предпринимателей).

Часть промышленных предприятий продолжала ощущать **недостаток квалифицированных рабочих,** при этом их доля в годовом интервале снизилась на 2 п. п. Дефицит квалифицированных кадров с разной степенью интенсивности наблюдался на предприятиях практически всех видов деятельности. Наибольшие кадровые проблемы с данной категорией работников выявлены в организациях, выпускающих машины и оборудование (39%), кожу, изделия из кожи и обувь (32%).

Рис. 14. Динамика оценок наиболее значимых факторов, ограничивающих рост производства промышленных организаций  
Доля организаций от их общего числа, %



В начале II квартала 2013 г. промышленности удалось избежать вхождения в рецессию (исходя из ее классической трактовки), однако нет ярко выраженных макроэкономических драйверов для смены тренда развития.

## Строительство

### I. Обобщенная конъюнктура

Результаты ежеквартальных опросов руководителей около 6.5 тыс. строительных организаций в I квартале 2013 г., проведенного Федеральной службой государственной статистики, свидетельствуют об ухудшении основных показателей, характеризующих финансово-экономическую деятельность подрядных организаций по сравнению с концом 2012 г.:

- отмечено снижение числа заключенных договоров на строительные услуги и физического объема выполненных работ;
- снижение спроса на строительные работы в I квартале 2013 г. сопровождалось увеличением темпов сокращения численности занятых в строительстве;
- сохранилась тенденция к росту цен как на строительные материалы, так и на строительные услуги;
- продолжилась отрицательная динамика обеспеченности организаций собственными финансовыми ресурсами.

Несмотря на отмеченные изменения, на протяжении долгого времени сохраняется положительный баланс мнений относительно динамики прибыли.

В результате в I квартале 2013 г. **индекс предпринимательской уверенности** в строительстве сохранил значение IV квартала 2012 г. и составил (-5%).

Рис. 15. Индекс предпринимательской уверенности в строительстве

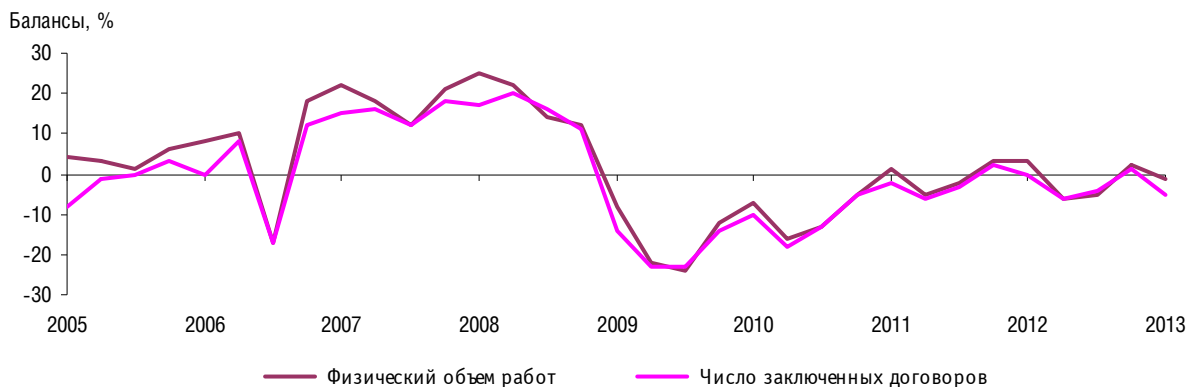


Следует отметить, что, несмотря на нахождение индекса в отрицательной зоне, его значение является одним из лучших за последние четыре года. В группах строительных организаций, дифференцированных по численности занятых, ИПУ продемонстрировал разнонаправленные тенденции изменения. Так, в подрядных организациях с численностью свыше 250 человек продолжился, хотя и замедляющимися темпами, рост данного показателя.

## II. Производственная ситуация

По мнению предпринимателей, в I квартале 2013 г. в отрасли снизился спрос на услуги строительных организаций, что проявилось в сокращении числа заключенных с заказчиками договоров.

Рис. 16. Динамика оценок изменения физического объема работ и числа заключенных договоров в строительных организациях



Так, доля руководителей, сообщивших об увеличении по сравнению с предыдущим кварталом **числа заключенных договоров**, сократилась с 24 до 19%, а доля констатировавших уменьшение возросла на 1 п. п. В результате балансовое значение показателя снизилось на 6 п. п. и составило (-5%). Как и в конце 2012 г., недостаток заказов на работы оставался проблемой для 19% организаций, при этом на него чаще ссылались руководители малых организаций.

Сокращение портфеля заказов сопровождалось снижением выполненного **физического объема работ**: баланс оценки изменения показателя имел отрицательное значение (-1%) против +2% кварталом ранее.

С начала 2011 г. средняя **обеспеченность строительных организаций заказами** не превышала 6 месяцев. На момент опроса самая многочисленная группа предприятий (31%) была обеспечена заказами на срок от 1 до 3 месяцев, 11% организаций – на срок менее 1 месяца, 8% – более года. Крупные строительные организации, как и ранее, были обеспечены заказами на более длительный срок (8 месяцев), чем малые (4 месяца). При этом о недостатке заказов на подрядные работы сообщили 15% предпринимателей из крупных компаний и 27% респондентов – из малых.

В I квартале 2013 г. **средний уровень загрузки производственных мощностей** повысился на 1 п. п. и составил 63%. Самая многочисленная группа строительных организаций (27%) использовала от 51 до 60% мощностей, 8% – не более 30%, а 7% – свыше 90%.

Подавляющее большинство (91%) руководителей предприятий полагали, что в ближайшие 12 месяцев существующие производственные мощности удовлетворят ожидаемый спрос на строительные работы, а для 9% предпринимателей их будет недостаточно.

Рис. 17. Динамика среднего уровня загрузки производственных мощностей в строительных организациях



Исходя из мнений участников опроса, ухудшение ситуации со спросом на подрядные работы в I квартале 2013 г. сопровождалось усилением тенденции к сокращению **численности занятых** в строительстве: баланс оценки изменения показателя составил -9%.

Рис. 18. Динамика оценки изменения численности занятых в строительных организациях

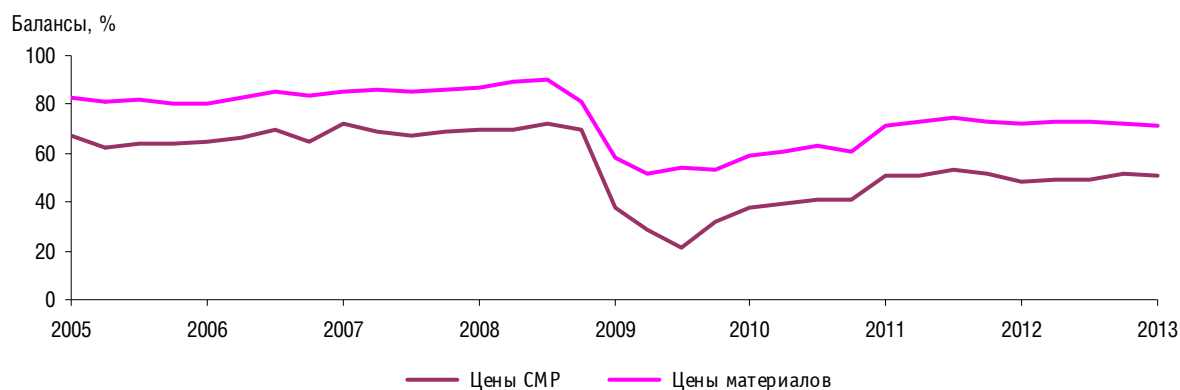


Прогнозируя ситуацию с занятостью в своих организациях во II квартале 2013 г., большинство (77%) участников опроса полагали, что она не изменится. Увеличить численность занятых намеревались 16% предпринимателей, а сократить – 7%.

### III. Цены

По результатам проведенных опросов, интенсивность роста цен на строительные материалы в отрасли с начала 2011 г. практически не меняется, независимо от экономической конъюнктуры. Так, и в I квартале 2013 г. 72% респондентов отметили растущие цены на материалы. Одновременно продолжилась тенденция к повышению цен на строительномонтажные работы. Темпы роста цен на строительные материалы по-прежнему опережали темпы роста цен на подрядные работы. В текущем квартале 53% руководителей отметили увеличение стоимости работ, выполненных их организациями, по сравнению с предшествующим кварталом.

Рис. 19. Динамика оценок изменения цен на строительно-монтажные работы и строительные материалы в строительных организациях



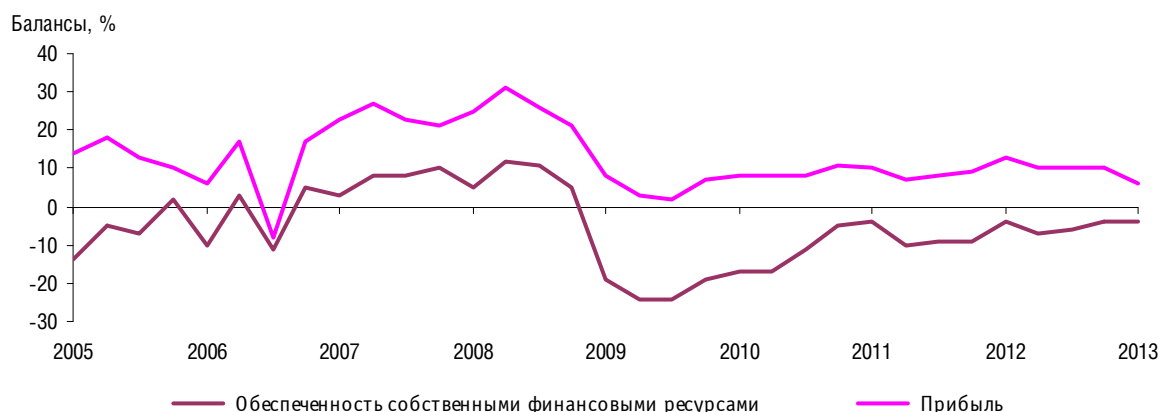
По мнению 72% участников опроса, во II квартале 2013 г. продолжится рост цен на строительные материалы. Одновременно более половины (53%) руководителей сообщили о дальнейшем повышении цен на подрядные работы своих организаций.

#### IV. Финансово-экономическая ситуация

В условиях ухудшения производственной деятельности организаций в I квартале 2013 г. строительному бизнесу удалось сохранить прибыльность своих компаний. Баланс оценки изменения показателя был положительным, однако интенсивность роста **прибыли** замедлилась. Так, доля организаций, в которых было зафиксировано сокращение прибыли, увеличилась на 4 п. п. и составила 16%. Об увеличении прибыли, как и кварталом ранее, сообщили 22% опрошенных. Большинство (62%) респондентов посчитали, что по сравнению с предшествующим кварталом прибыль не изменилась.

Результаты опроса показали, что в отрасли продолжилась отрицательная динамика собственных финансовых ресурсов подрядных организаций. При этом интенсивность снижения показателя была такой же, как и в IV квартале 2012 г. Баланс оценки изменения обеспеченности **собственными финансовыми ресурсами** в отчетном периоде составил -4%.

Рис. 20. Динамика оценок изменения прибыли и обеспеченности собственными финансовыми ресурсами в строительных организациях



**Средняя обеспеченность организаций** отрасли **финансированием** стабилизировалась и с начала 2011 г. составляет 5 месяцев. Крупные строительные фирмы были профинансированы на более длительный, чем малые организации, срок (7 и 3 месяца соответственно). Самая многочисленная группа предприятий (32%) была обеспечена финансами на срок от 1 до 3 месяцев, 19% организаций – на срок менее 1 месяца, 5% – более года.

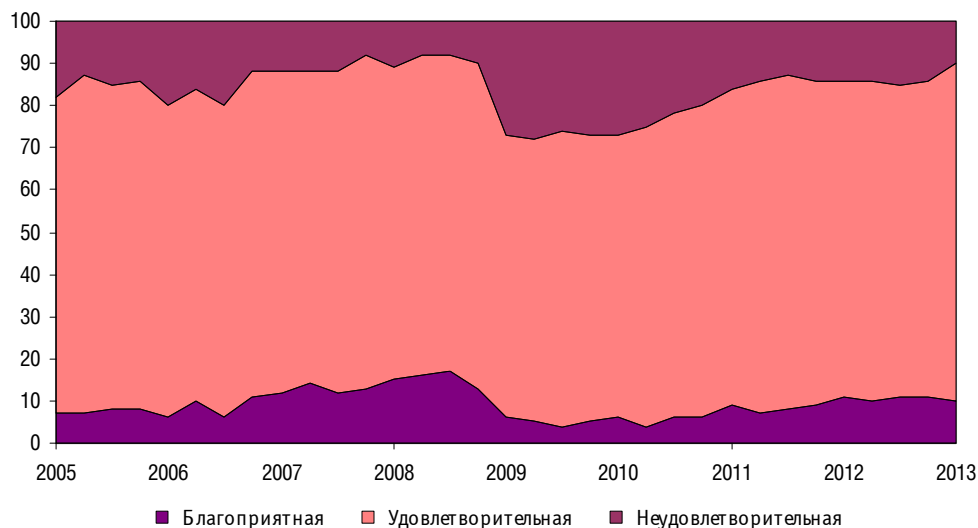


В строительном секторе в I квартале 2013 г. баланс оценки изменения просроченной кредиторской задолженности снизился по сравнению с предыдущим кварталом на 2 п. п., составив (-1%). Одновременно уменьшился на 1 п. п. баланс оценки изменения просроченной дебиторской задолженности (-1%). При этом несколько снизилась распространенность такого явления, как неплатежеспособность заказчиков, однако она оставалась проблемой для более четверти респондентов (27%).

В объемах подрядных работ строительных организаций, по мнению предпринимателей, сохранялись «теневые» обороты, не проходили официального оформления в среднем до 6% выполненных контрактов и в среднем на 5% занижались объемы подрядных работ.

Высказывая мнение об экономическом состоянии своих организаций в целом, учитывая положение с наличием заказов (договоров строительного подряда), изменение финансового состояния организации и другое, в I квартале 2013 г. девять из десяти участников опроса назвали его «благоприятным» и «удовлетворительным». Каждый десятый предприниматель посчитал экономическую ситуацию в своей компании «неудовлетворительной».

Рис. 21. Динамика оценок экономической ситуации в строительных организациях  
Доля организаций от их общего числа, %



Более высокие оценки экономического положения дали респонденты из крупных строительных фирм (94% «благоприятных» и «удовлетворительных» оценок и 6% «неблагоприятных»). Существенно ниже, чем в целом по отрасли, оценили состояние своих организаций руководители малых компаний (82 и 18% соответственно).

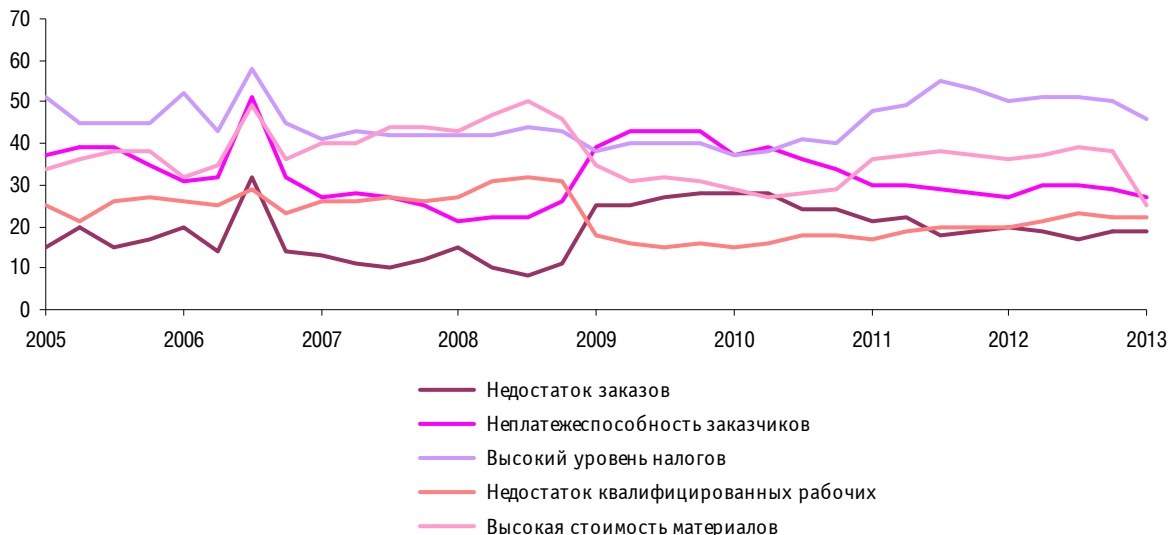
## V. Факторы, ограничивающие деятельность строительных организаций

По мнению руководителей строительных организаций, в I квартале 2013 г. основными факторами, лимитирующими деятельность организаций, как и ранее, оставались такие финансовые проблемы как **«высокий уровень налогов»**, **«неплатежеспособность заказчиков»** и **«высокая стоимость материалов, конструкций и изделий»**.

Главным дестабилизирующим фактором предприниматели по-прежнему называли «высокий уровень налогов». Практически не изменилась по сравнению с предшествующим кварталом доля бизнесменов, жалующихся на неплатежеспособность заказчиков. Каждый четвертый респондент был обеспокоен как высокой стоимостью материалов, конструкций и изделий, так и недостатком финансирования. По результатам опроса, сократилась доля руководителей организаций, сославшихся на фактор «конкуренция со стороны других строительных фирм», что свидетельствует об ослаблении конкурентной борьбы на рынке строительных услуг. Как и в конце 2012 г., дефицит квалифицированных рабочих ощущал каждый пятый

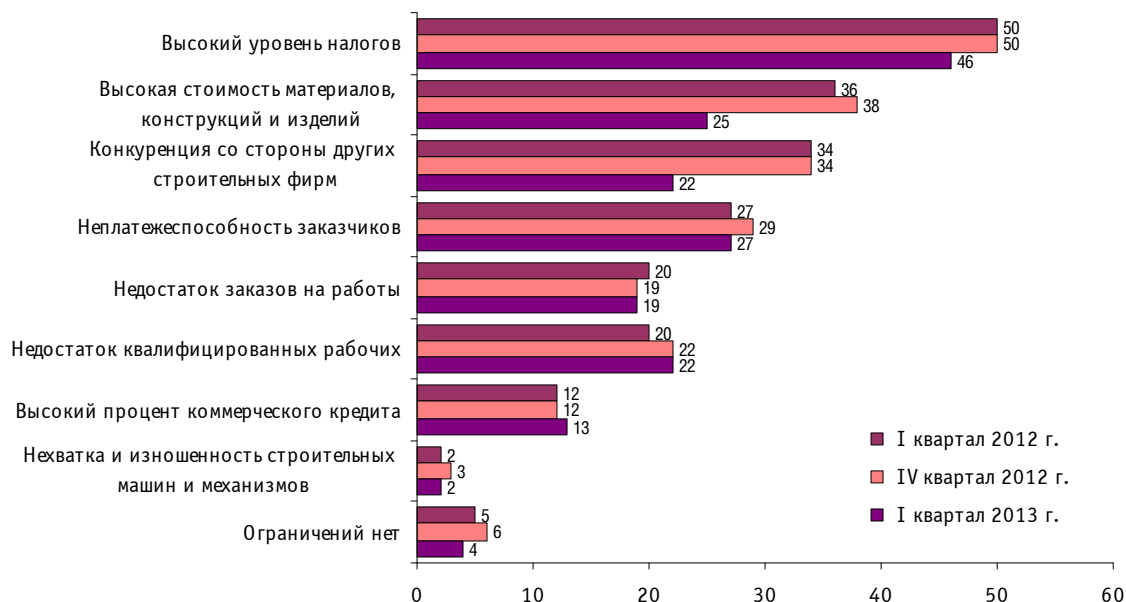
предприниматель (22%). Несмотря на снижение спроса в текущем квартале, доля предпринимателей, сообщившая о недостатке заказов на работы, не изменилась (19%).

**Рис. 22. Оценка факторов, ограничивающих производственную деятельность строительных организаций**  
Доля организаций от их общего числа, %



Вместе с тем, в I квартале 2013 г. в строительном комплексе насчитывалось 4% подрядных организаций, не испытывавших воздействия ограничительных факторов.

**Рис. 23. Оценка факторов, ограничивающих производственную деятельность строительных организаций**  
Доля организаций от их общего числа, %



В своих менее позитивных, чем в конце 2012 г., прогнозах представители строительного бизнеса ожидают во II квартале 2013 г. некоторое улучшение делового климата в своих организациях.

## Розничная торговля

### I. Обобщенная конъюнктура

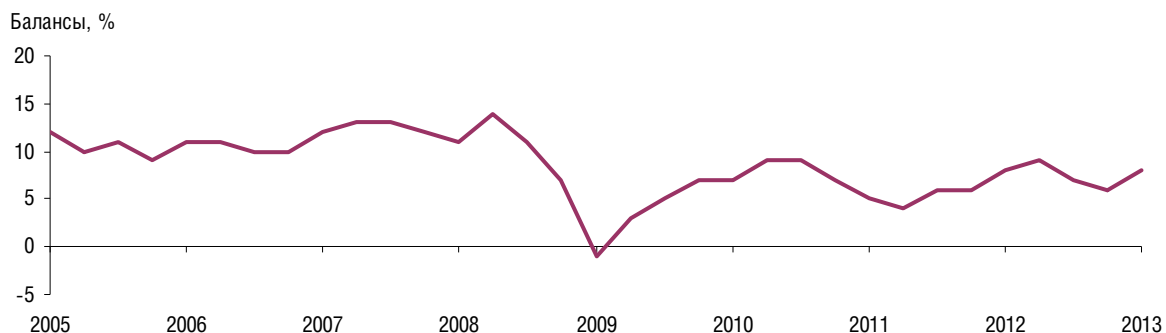
Результаты ежеквартальных опросов руководителей свыше 4.2 тыс. организаций розничной торговли в I квартале 2013 г. свидетельствуют об инерционном характере наблюдаемых процессов, обусловивших сохранение отрицательной динамики ряда ключевых показателей:

- значения балансов оценок изменения **объема продаж, товарооборота и прибыли** переместились в отрицательную зону;
- тенденция к сокращению сотрудников получила лишь небольшую корректировку отрицательной динамики;
- продолжилось снижение **прибыли**. Идентичные тенденции наблюдались и в динамике **обеспеченности организаций собственными финансовыми ресурсами**.

Одновременно в I квартале наблюдались наименьшие темпы роста цен практически за весь посткризисный период.

Несмотря на ряд неблагоприятных явлений, в I квартале отмечен рост **индекса предпринимательской уверенности**, значение которого увеличилось относительно конца 2012 г. на 2 п.п. и составило +8%.

Рис. 24. Индекс предпринимательской активности в розничной торговле



Укрепление значения индекса было обусловлено достаточно позитивными предпринимательскими ожиданиями по поводу изменения экономической ситуации во II квартале текущего года.

**Объем продаж** получил лишь незначительную компенсацию отрицательной динамики по сравнению с предшествующим периодом: значение баланса изменения показателя составило -1% против -4% в IV квартале. В то же время, балансовое значение изменения **товарооборота** сохранилось без изменений (-1%).

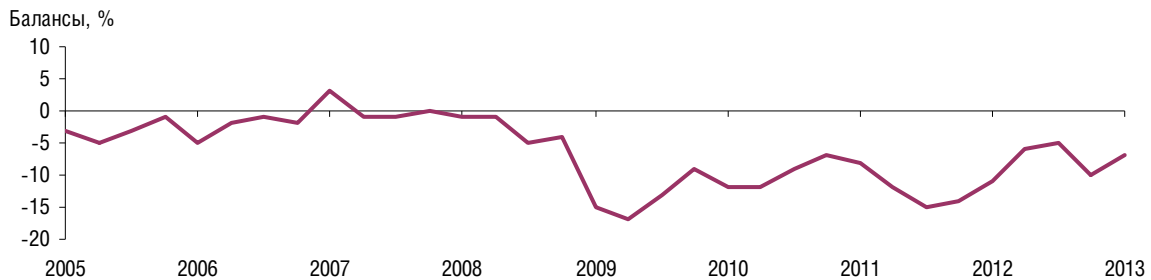
Рис. 25. Динамика оценки изменения объема продаж в натуральном выражении в организациях розничной торговли



В анализируемом периоде закрепился положительный тренд, характеризующий состояние **заказов на поставку товаров**, однако уровень потребительской активности оказался недостаточным, чтобы предотвратить падение продаж. Значение баланса оценки изменения показателя относительно предшествующего квартала возросло на 1 п.п. и составило +3%.

Согласно результатам обследования, тенденция к сокращению сотрудников продолжилась, однако носила несколько менее выраженный характер. Учитывая сложившуюся конъюнктуру, четверть ритейлеров сочли необходимым продолжить сокращение штатов: баланс оценки изменения численности занятых в I квартале 2013 г. составил -7 против -10% в предшествующем периоде.

Рис. 26. Динамика оценки изменения численности занятых в организациях розничной торговли



Вероятно, стратегия кадровых увольнений во II квартале 2013 г. продолжится.

В I квартале 2013 г. продолжилось расширение **ассортимента товаров**, баланс оценки изменения был таким же, как в предшествующем квартале и был равен +17%.

По результатам обследования, средняя доля импортной продукции в общем объеме оборота розничной торговли в I квартале 2013 г. составила 33%. В большей степени данная тенденция прослеживалась для групп товаров непродовольственного назначения. Так, средняя доля непродовольственных товаров импортного происхождения составляла 45%, а продовольственных – 21%.

**Основными поставщиками** для большинства розничных сетей являлись оптовые и оптово-посреднические фирмы, а также предприятия-производители, расположенные в одном с ними регионе.

В I квартале прослеживалось ускорение темпов сокращения **объема складских запасов**. Баланс оценки изменения показателя в анализируемом периоде составил -5 против -3% кварталом ранее (-2% в I квартале 2012 г.). При этом большинство руководителей (87%) отметили, что уровень складских запасов в их организациях соответствует «нормальному».

## II. Цены

В I квартале 2013 г. цены на реализуемые товары в розничных организациях характеризовались замедлением роста. Балансовое значение изменения цен реализации снизилось по сравнению с IV кварталом на 2 п.п. и составило +41% (+40% в I квартале 2012 г.).

Согласно результатам обследования, в отчетном периоде **средний сложившийся уровень торговой наценки** в розничных организациях не изменился относительно IV квартала и составил 27%, при этом, по мнению участников опроса, желаемая средняя торговая наценка, которая была бы достаточной для возмещения издержек обращения и обеспечила получение необходимой прибыли, составляет около 40%.

В то же время, средний уровень торговой наценки в розничных организациях **по социально значимым продовольственным товарам** составлял 17%, тогда как, по мнению предпринимателей, средний уровень, который был бы необходим для получения прибыли, составил 26%.

В анализируемом квартале сохранилась практически без изменений **система расчетов с поставщиками** – около 60% руководителей торговых организаций предпочитали применять безналичные платежи по факту реализации товара.

Система наличных расчетов с поставщиками товаров традиционно применялась руководителями менее активно. Наличные расчеты проводились в основном при получении товара и по факту его реализации, на что указали 27 и 18% руководителей соответственно.

### III. Финансово-экономическая ситуация

В начале торгового сезона обострились «хронические болезни», заключающиеся в недостатке **обеспеченности фирм собственными финансовыми средствами** и усилении темпов сокращения **прибыли**.

Так, в I квартале уменьшение прибыли по сравнению с IV кварталом 2012 г. констатировали около трети респондентов. Баланс оценки изменения показателя продолжил сокращаться и составил -6 против -4% в IV квартале 2012 г.

Идентичные тенденции наблюдались и в динамике **обеспеченности организаций собственными финансовыми ресурсами**. Баланс оценок изменения показателя в I квартале составил -4 против -3% в IV квартале.

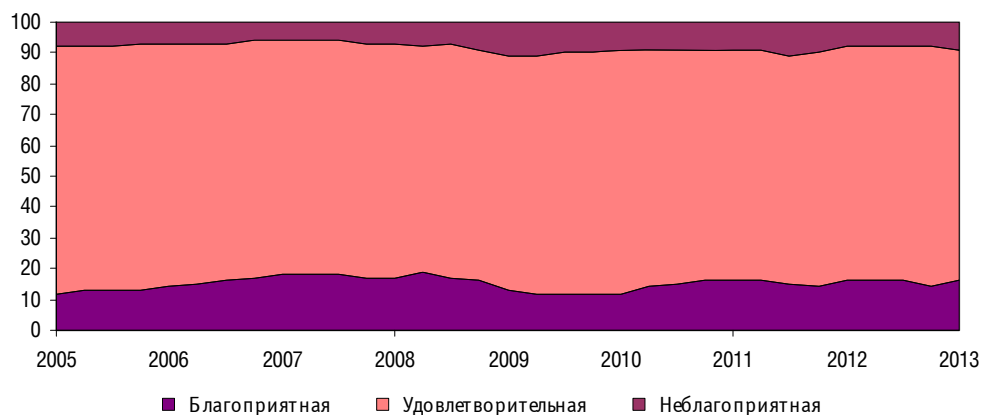
Рис. 27. Динамика оценки изменения обеспеченности собственными финансовыми ресурсами в организациях розничной торговли



В сложившейся ситуации поводом для сдержанного оптимизма можно считать относительно благоприятные ожидания респондентов, касающиеся перспектив роста данного показателя во II квартале 2013 г.

В целом, несмотря на наличие определенных негативных конъюнктурных составляющих, сопровождавших ритейл в I квартале 2013 г., балансовое значение оценки изменения **экономической ситуации** по сравнению с предшествующим кварталом не изменилось и составило +4% (+5% в IV квартале 2012 г.).

Рис. 28. Динамика оценки экономической ситуации в организациях розничной торговли  
Доля организаций от их общего числа, %



#### IV. Факторы, ограничивающие деятельность организаций розничной торговли

Анализ воздействия совокупности факторов, лимитирующих торговую деятельность в I квартале 2013 г., показал, что отрицательное воздействие некоторых ограничений продолжало оставаться довольно ощутимым. В наибольшей степени это касалось финансовых проблем.

В то же время в анализируемом периоде прослеживалось определенное замедление негативных тенденций, преобладающих в динамике большинства факторов, что не позволяет исключить факт точечного ослабления отрицательного влияния большинства из них.

Прежде всего, это касается снижения относительно IV квартала 2012 г. доли руководителей, ссылавшихся на **высокий уровень налогов**. При этом в анализируемом периоде доля респондентов, отметивших данную проблему, оказалась наименьшей с I квартала 2011 г. – момента самого яркого всплеска предпринимательской реакции на изменение схемы налоговых отчислений.

К числу положительных моментов следует отнести сохранение на уровне предшествующего квартала доли предпринимателей, указывающих на **«недостаточный платежеспособный спрос»**. Одновременно с вышеуказанными изменениями прослеживалась тенденция незначительного ослабления негативной нагрузки со стороны таких ограничений, как **«высокий процент коммерческого кредита»**, **«высокая арендная плата»**, **«высокие транспортные расходы»**, **«недостаток складских помещений»**, **«недостаточный ассортимент»**.

Рис. 29. Оценка факторов, ограничивающих деятельность организаций розничной торговли  
Доля организаций от их общего числа, %



В то же время, сложившая ситуация свидетельствует, что возможности поддержания высоких темпов роста за счет потребительского спроса в значительной степени исчерпаны.

По всей видимости, предприниматели продолжают изыскивать разнообразные маркетинговые и ценовые ходы для привлечения и разогрева потребительского рынка. Так, уже в течение нескольких последних лет розница демонстрирует внутреннюю сегментацию разнообразных товарных и, главное, качественных предложений. Очень важно, что у предпринимателей пока не иссякает оптимизм и уверенность в дальнейших планах, что наглядно прослеживается в оценках респондентов.

## Оптовая торговля

### I. Обобщенная конъюнктура

Результаты очередного ежеквартального опроса руководителей свыше 3 тыс. организаций оптовой торговли в IV квартале 2012 г. свидетельствуют о продолжении понижательной динамики основных показателей, характеризующих состояние делового климата в данном секторе экономики:

- наблюдалось сокращение **спроса** на реализуемую продукцию, что повлекло за собой соответствующее снижение **объемов продаж** в натуральном выражении и **товарооборота**;
- возобновилась тенденция к сокращению **численности занятых**;
- **балансовое значение изменения прибыли** вновь стало отрицательным.

Тем не менее, перекрестный анализ оценок ряда ключевых показателей деятельности организаций позволяет надеяться, что руководители оптовых структур находятся в довольно оптимистичном расположении духа относительно ближайших перспектив финансово-экономической деятельности возглавляемых ими структур. Подавляющее большинство из них планируют завершить I полугодие 2013 г. с заметно лучшими результатами.

Свидетельством чему является укрепление положительной динамики **индекса предпринимательской уверенности**, значение которого сформировалось главным образом за счет позитивных ожиданий большинства предпринимателей относительно экономического развития своих структур во II квартале 2013 г. и составило в I квартале 2013 г. +7%.

Рис. 30. Индекс предпринимательской уверенности в оптовой торговле



Основным фактором, повлиявшим на снижение деловой активности в секторе оптовой торговли в I квартале 2013 г., было существенное сокращение **спроса** на реализуемую оптовиками продукцию, что повлекло за собой соответствующее снижение **объемов продаж** в натуральном выражении и **товарооборота**. Так, в анализируемом периоде баланс оценки изменения портфеля заказов характеризовался отрицательной величиной и составил -7 против +3% в IV квартале 2012 г. Следует отметить, что негативное влияние данной тенденции распространилось на все виды товаров, реализуемых оптовыми фирмами. Наихудшую ситуацию со спросом в I квартале зафиксировали руководители оптовых фирм, поставляющих на рынок товары производственно-технического назначения, что, впрочем, для анализируемого периода является вполне закономерной тенденцией.

Рис. 31. Динамика оценки изменения спроса в организациях оптовой торговли

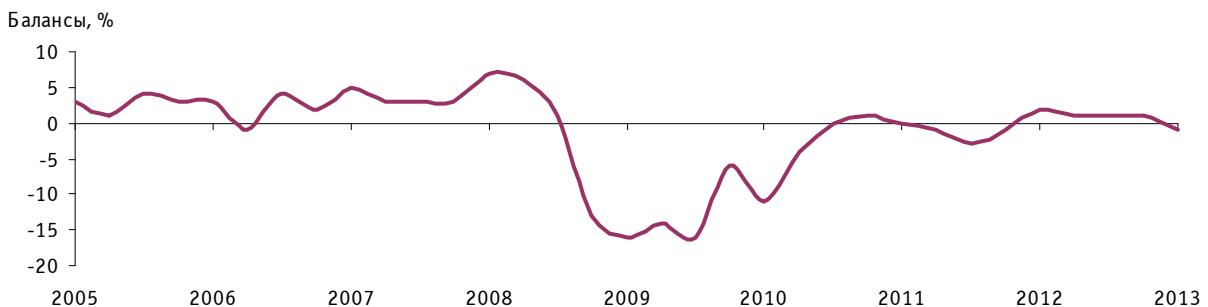


Снижение востребованности со стороны различных групп потенциальных потребителей на поставляемые оптовиками товары способствовало усилению отрицательных темпов изменения **объемов продаж**, в результате значение баланса оценок изменения показателя в I квартале 2013 г. составило -6 против +2% в IV квартале.

Сложившаяся конъюнктура в оптовой торговле напрямую отразилась на динамике **товарооборота**: баланс оценки изменения показателя подвергся существенной негативной корректировке относительно IV квартала и составил -5% (+1% в предыдущем квартале).

Достаточно консервативные процессы в сфере оптовой торговли отражались, в том числе, и на отраслевом изменении **численности занятых**. Согласно результатам обследования, в I квартале (после годовой паузы) в организациях вновь возобновилась тенденция к сокращению сотрудников. В результате баланс оценки изменения показателя утратил положительное значение предшествующего квартала и составил -1% (+2% в I квартале 2012 г.).

Рис. 32. Динамика оценки изменения численности занятых в организациях оптовой торговли



В обследуемом периоде в оптовых фирмах сохранилась тенденция к расширению номенклатуры реализуемых товаров. Вместе с тем, логичной реакцией на негативную динамику развития спроса, объемов продаж и общей экономической конъюнктуры явилось незначительное сужение ассортимента. Тем не менее, дополнительное насыщение ассортиментной матрицы относительно IV квартала констатировали 16% опрошенных респондентов, тогда как о его сужении сообщили только 7%.

В I квартале 2013 г. продолжилось замедление темпов сокращения **объемов складских запасов**. Баланс оценки изменения показателя составил -2 против -4% в IV квартале (-5% в I квартале 2012 г.). При этом большинство руководителей (88%) констатировали, что уровень имеющихся складских запасов товара в их организациях соответствует «нормальному».

Анализ оценок предпочтений в выборе **поставщиков товаров** показал, что большинство предпринимателей продолжили в анализируемом периоде закупать товары в основном у предприятий-изготовителей продукции и в оптовых фирмах. Так, организации приобретали



у оптово-посреднических фирм более половины (52%) от общего объема покупок, у предприятий-производителей – 44%.

В то же время распределение оптовыми фирмами реализуемых товаров по **покупателям** характеризовалось наибольшими поставками для оптовых и оптово-посреднических, а также розничных организаций (36 и 30% соответственно). Остальной товар предназначался предприятиям, физическим лицам и прочим организациям.

В I квартале 2013 г. не изменилась и **география закупок и продаж товаров оптовыми организациями**. Около половины от общего объема закупаемой продукции составлял товар, приобретенный предпринимателями в собственном регионе, чуть менее – у поставщиков, расположенных в других регионах Российской Федерации.

Сохранилось и распределение объемов продаж по местонахождению покупателей, где основную часть товаров (81% от общего объема продаж) предприятия и оптовые фирмы реализовывали организациям, расположенным в одном с ними регионе.

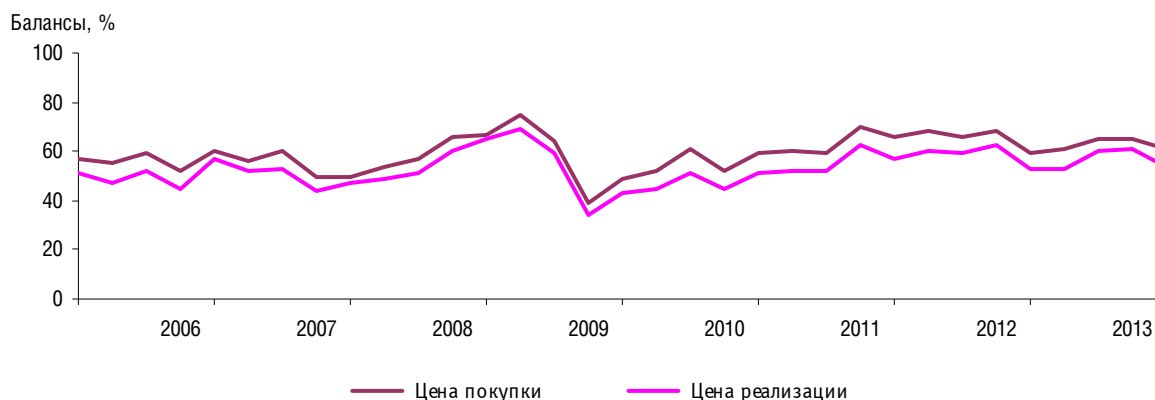
В I квартале 2013 г. сохранилась **система расчетов** организаций оптовой торговли с поставщиками продукции, при которой доля безналичной формы была основной и составила 97% от общего объема расчетов. Доля наличных расчетов составила 2%, взаимозачетов – 1%. Векселя, другие финансовые инструменты и бартер как формы расчетов не использовались.

В финансовых отношениях с покупателями оптовики применяли преимущественно безналичные и наличные расчеты (84 и 14% от общего объема расчетов). Доля взаимозачетов составила только 1%.

## II. Цены

Цены на реализуемые товары в оптовых организациях характеризовались замедлением роста: балансовое значение изменения **цены реализации** снизилось по сравнению с IV кварталом на 7 п.п. и составило +54%. При этом снижались и закупочные цены: баланс оценки изменения показателя составил +61 против +65% в IV-м квартале.

Рис. 33. Динамика оценок изменения цен покупки и реализации в организациях оптовой торговли



С учетом планов ценовых корректировок очевидно, что I квартал, скорее всего, станет последним периодом тактики сдерживания цен.

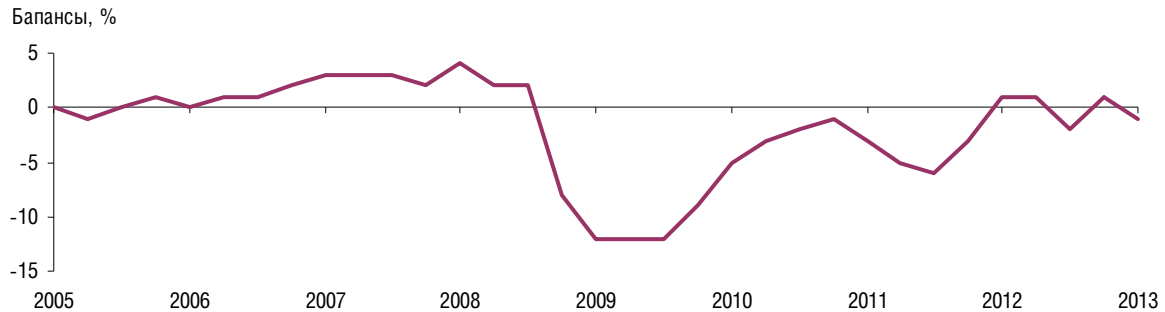
## III. Финансово-экономическая ситуация

По итогам деятельности за I квартал баланс оценок изменения **прибыли** вновь стал отрицательным, потеряв по сравнению с предыдущим кварталом 8 п.п. и составив -5%, что соответствует значению аналогичного периода 2012 г.

Кроме того, в оптовых фирмах не удалось сохранить положительный тренд в динамике показателей, отражающих **обеспеченность организаций собственными и кредитными**

**финансовыми ресурсами.** В частности, закрепившиеся в 2012 г. в положительной зоне балансовые значения оценок изменения данных показателей в анализируемом периоде вновь переместились в отрицательную зону, составив -1 и -3% соответственно.

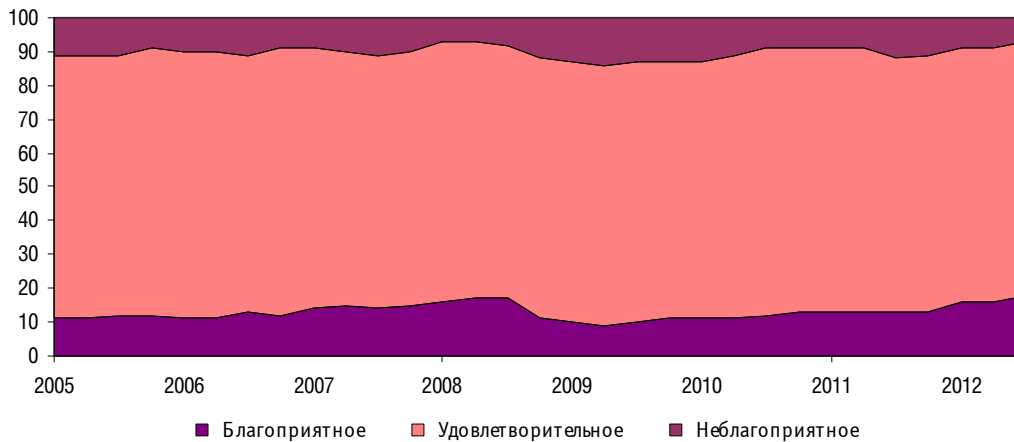
Рис. 34. Динамика оценки изменения обеспеченности собственными финансовыми ресурсами в организациях оптовой торговли



В I квартале 2013 г. доля собственных оборотных средств в общем объеме использованных источников финансирования составляла основную часть – 68%, кредитных и заемных – 21%, финансовых средств клиентов – 9%, прочих средств – 2%.

В результате преобладания негативных изменений в развитии оптовой торговли в I квартале 2013 г. отмечалось снижение значения баланса оценки изменения **экономической ситуации** до +3% (+4% в IV квартале 2012 г.).

Рис. 35. Динамика оценки экономического положения в организациях оптовой торговли  
Доля организаций от их общего числа, %



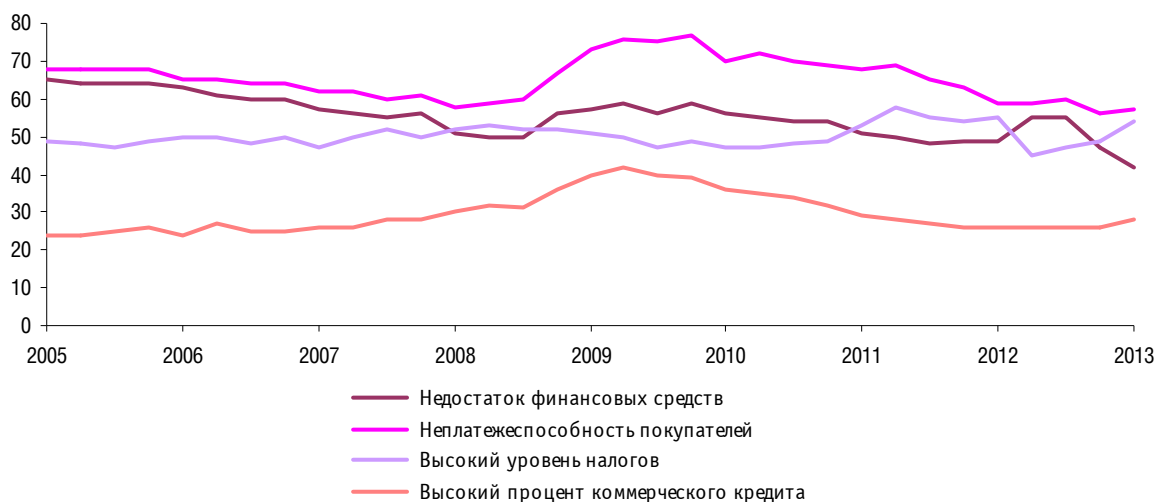
Во II квартале 2013 г. следует ожидать смягчение делового климата, прежде всего, в связи с традиционной сезонной активизацией деловой активности.

#### IV. Факторы, ограничивающие деятельность организаций оптовой торговли

В I квартале 2013 г. в группе ограничений с наиболее отрицательным воздействием были сосредоточены проблемы, связанные с недостаточным спросом, высоким уровнем налогообложения, а также неудовлетворительной «финансовой компонентой». Достаточно заметная негативная реакция предпринимателей прослеживалась, в том числе, и по инфраструктурным проблемам, касающихся высоких транспортных расходов и арендной платы.

Следует отметить, что **«неплатежеспособность покупателей»** осталось одним из самых мощных негативных явлений, действие которого отмечали практически 60% предпринимателей.

Рис. 36. Динамика оценок важнейших факторов, ограничивающих деятельность организаций оптовой торговли  
Доля организаций от их общего числа, %



В анализируемом периоде фактор **«высокий уровень налогов»** по-прежнему сохранил одно из лидирующих мест в рейтинге ограничений.

Не удалось предпринимателям избежать и усиления давления со стороны инфраструктурных проблем, вызванных **увеличением транспортных расходов и ростом арендных ставок**.

В отчетном периоде оптовики отмечали и другие лимитирующие факторы, в числе которых были **«несовершенство нормативно-правовой базы», «недостаток квалифицированных специалистов», «недостаток складских площадей»** и некоторые другие.

Из инфраструктурных проблем, обозначенных предпринимателями, наиболее значительными стали высокие транспортные расходы, а также высокая арендная плата.

Менее всего в течение 2012 г. оптовиков волновали сложности, связанные с недостатком складских площадей и оборудования, информационного обеспечения.

Рис. 37. Оценка факторов, ограничивающих деятельность организаций оптовой торговли  
Доля организаций от их общего числа, %



Оптовая торговля, имея специфическую особенность более позднего реагирования на детерминирующие конъюнктурные изменения в реальном секторе экономики, и, особенно, в части потребительского поведения домашних хозяйств, сполна ощутила на себе масштабность негативных явлений, распространившихся в экономическом пространстве в 2012 году, и отреагировала на внешние воздействия соответствующим образом.

## Сфера услуг

### I. Обобщенная конъюнктура

Результаты ежеквартального конъюнктурного обследования более 5.4 тыс. руководителей организаций сферы услуг в I квартале 2013 г., позволяют констатировать очевидный спад деловой активности по сравнению с предыдущего периодом:

- балансы оценок изменения **спроса** на услуги, **объема оказанных услуг, прибыли, конкурентоспособности** организаций и их **экономического положения** характеризовались выраженными отрицательными значениями;
- процесс **снижения численности занятых** с разной интенсивностью наблюдался практически во всех субсекторах сферы услуг.

Вместе с тем, говорить о кардинальном ухудшении делового климата в этом сегменте экономики пока нет оснований. Резкое снижение показателей в начале года свидетельствует лишь о сезонном замедлении активности – это подтверждается тем фактом, что значения балансов предпринимательских мнений в исследуемом квартале весьма незначительно отличались от соответствующих значений годом ранее. В соответствии с благоприятным краткосрочным прогнозом, сформированным на базе обобщенных мнений участников обследования, во II квартале 2013 г. активность в сфере услуг заметно оживится. Балансы предпринимательских оценок ожидаемого изменения всех ключевых производственных и финансовых показателей расположены в положительной зоне и их значения достаточно высоки.

Волнообразная траектория развития **индекса предпринимательской уверенности** отражает сезонный характер функционирования большинства организаций сервисной сферы. В I квартале 2013 г. индекс снизился на 5 п. п. и достиг нулевой отметки, что примерно соответствует значению I квартала 2012 г. (-1%).

Рис. 38. Индекс предпринимательской уверенности в сфере услуг



Наиболее высокие значения ИПУ (22–25%) на протяжении всего периода обследований наблюдались в сегменте страхования и базировались на стабильно высоких темпах роста спроса и улучшении экономического положения организаций.

Положительные значения ИПУ и, следовательно, достаточно благоприятный деловой климат сложились также в следующих видах экономической деятельности сферы услуг: связь; отдых, развлечения, культура и спорт; стоматологическая практика; риэлтерские услуги.

## II. Спрос на услуги

В I квартале 2013 г. 29% из числа участников обследования зафиксировали снижение спроса на оказываемые услуги относительно предшествующего квартала, а его рост – только 12%. Баланс оценок изменения показателя, снизившись на 20 п. п., переместился в отрицательную зону и составил -17%. Около трети респондентов оценили сложившийся уровень спроса как «ниже нормального» (во II–IV кварталах 2012 г. такого мнения придерживались не более 20% предпринимателей).

Такое ухудшение спросовой ситуации было достаточно предсказуемо, и пока оно не выходит за рамки свойственного большинству сегментов сферы услуг сезонного профиля развития с низшей точкой в первом квартале года.

Рис. 39. Динамика оценки изменения спроса на услуги



Наиболее существенно – и вполне закономерно – просел спрос на услуги санаторно-курортных учреждений: об этом явлении сообщили более половины руководителей, а баланс соответствующих оценок составил -42%. Также наблюдалось заметное снижение востребованности гостиничных, рекламных, туристических, транспортных услуг и услуг по техобслуживанию и ремонту автотранспорта.

Не менее значительное снижение спроса на ремонт бытовых изделий и предметов личного пользования, наблюдаемое, согласно результатам обследования, уже на протяжении пяти кварталов, невозможно объяснить только сезонным фактором и приходится констатировать определенное перенасыщение данного сегмента рынка. Схожая картина наблюдается и в сфере оказания персональных услуг, где баланс оценок изменения спроса лишь однажды за весь период наблюдений достиг положительного значения (в IV квартале 2012 г. он составлял +2%).

В то же время продолжает расти интерес потребителей к услугам, предоставляемым страховыми компаниями, о чем свидетельствуют стабильно положительные значения балансов оценок изменения спроса на данный вид услуг.

Падение спроса на услуги в I квартале 2013 г. неизбежно привело к снижению объема оказанных услуг. Об интенсивности этого явления можно судить по отрицательным значениям балансов предпринимательских оценок изменения **числа заключенных договоров (количества обслуженных клиентов)** и **стоимости оказанных услуг**. Указанные балансы снизились по сравнению с предыдущим кварталом на 18 и 22 п. п., составив соответственно -16 и -19%. Поскольку, исходя из мнений респондентов, цены на услуги за этот период оставались стабильными, показатели физического и стоимостного объема услуг изменялись практически синхронно.

Сфера услуг предоставляет возможность трудоустройства многочисленной части населения, особенно в «малых» городах России, не располагающих большим количеством производственных структур для обеспечения занятости. Однако сезонный спад деловой активности в начале года неизбежно привел к ужесточению кадровой политики руководителей организаций.

Как показали результаты обследования, в I квартале 2013 г. число организаций, в которых штаты сокращались, превышало число тех, в которых наблюдался рост численности работников. Процесс **снижения численности занятых** с разной интенсивностью наблюдался практически повсеместно, за исключением страховых организаций, где баланс оценок изменения показателя имел положительное значение +11%.

Несмотря на очевидную, хотя и, вероятно, временную, тенденцию к сокращению персонала, кадровый дефицит, исходя из мнений респондентов, ощущался в 11% организаций сферы услуг, в то время как излишек работников – только в 2%. Отрицательный баланс оценок уровня этого показателя сложился во всех обследованных видах деятельности. **Дефицит квалифицированного персонала** 19% опрошенных рассматривали в качестве одного из ключевых факторов негативного влияния на бизнес, причем частота упоминания указанной проблемы увеличилась за прошедший год на 3 п. п.

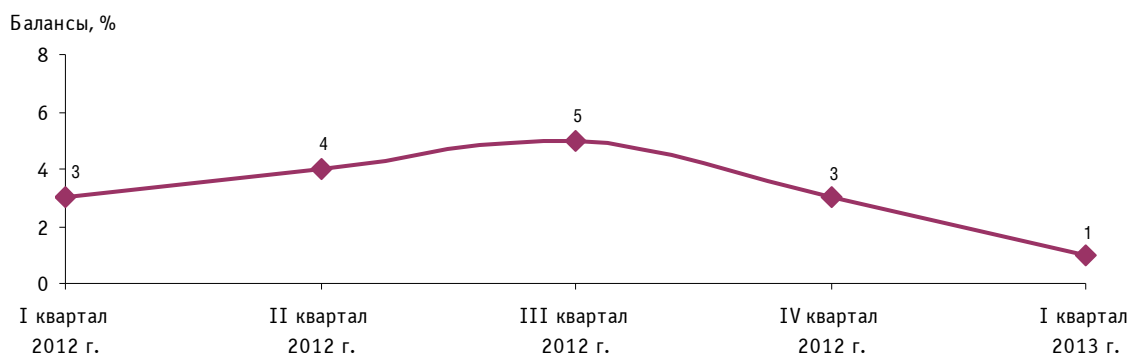
Во II квартале 2013 г. предполагается рост численности занятых, в основном, за счет найма работников в «сезонных» сегментах сервисной сферы. Так, существенное расширение штатов планируют предприниматели, оказывающие гостиничные, туристические и санаторно-курортные услуги, однако лидерами по этой позиции, как и по всем другим показателям, являются страховщики.

### III. Цены

Опираясь на мнения участников опроса, можно сделать вывод, что в I квартале 2013 г. вынужденная пауза в деловой активности в сфере услуг сопровождалась **снижением инфляционной составляющей**.

Число респондентов, сообщивших о росте и о снижении тарифов на услуги по сравнению с предыдущим периодом, было практически одинаковым, и баланс оценок изменения показателя составил 1%, что является наиболее низким его значением за пять кварталов проведения обследований.

Рис. 40. Динамика оценки изменения цен (тарифов) на услуги



Наиболее заметно подорожали транспортные, персональные и стоматологические услуги (балансы оценок изменения показателя в указанных видах экономической деятельности составили по +4%). В то же время наблюдалось некоторое удешевление услуг ломбардов, санаторно-курортных учреждений и рекламных агентств (балансы имели отрицательные значения -4, -1 и -5% соответственно).

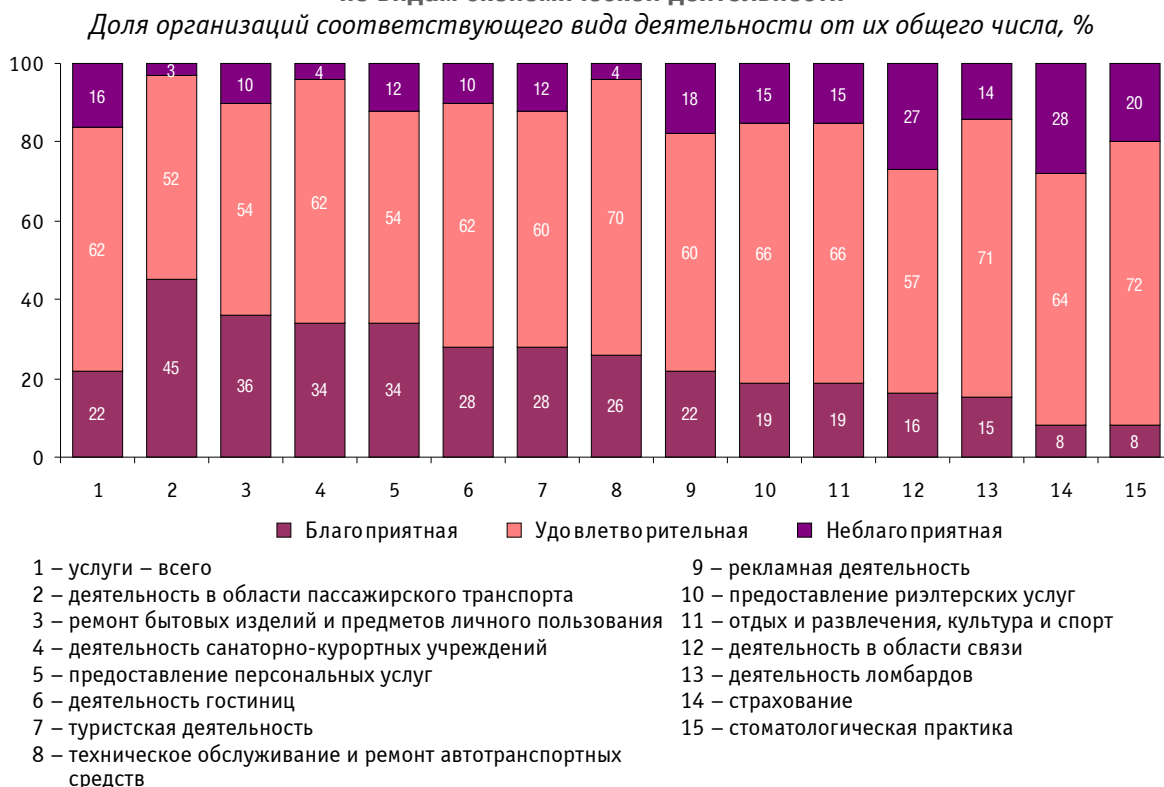
### IV. Финансово-экономическая ситуация

Ухудшение производственной ситуации не могло не сказаться на финансовом потенциале организаций сферы услуг. Анализ динамики производственных издержек и полученной прибыли на протяжении пяти наблюдаемых кварталов показал, что разрыв между данными показателями сокращается на пике деловой активности в середине года и увеличивается

ется в период сезонного спада при резком снижении объема предоставляемых услуг и, соответственно, доходов.

Так, в I квартале 2013 г. **затраты на производство** продолжали расти, хотя и меньшими темпами по сравнению с предыдущим кварталом (баланс оценок изменения показателя, потеряв 8 п. п., остался в положительной зоне), в то время как **объем полученной прибыли** резко сократился.

Рис. 41. Оценка экономической ситуации в организациях сферы услуг по видам экономической деятельности

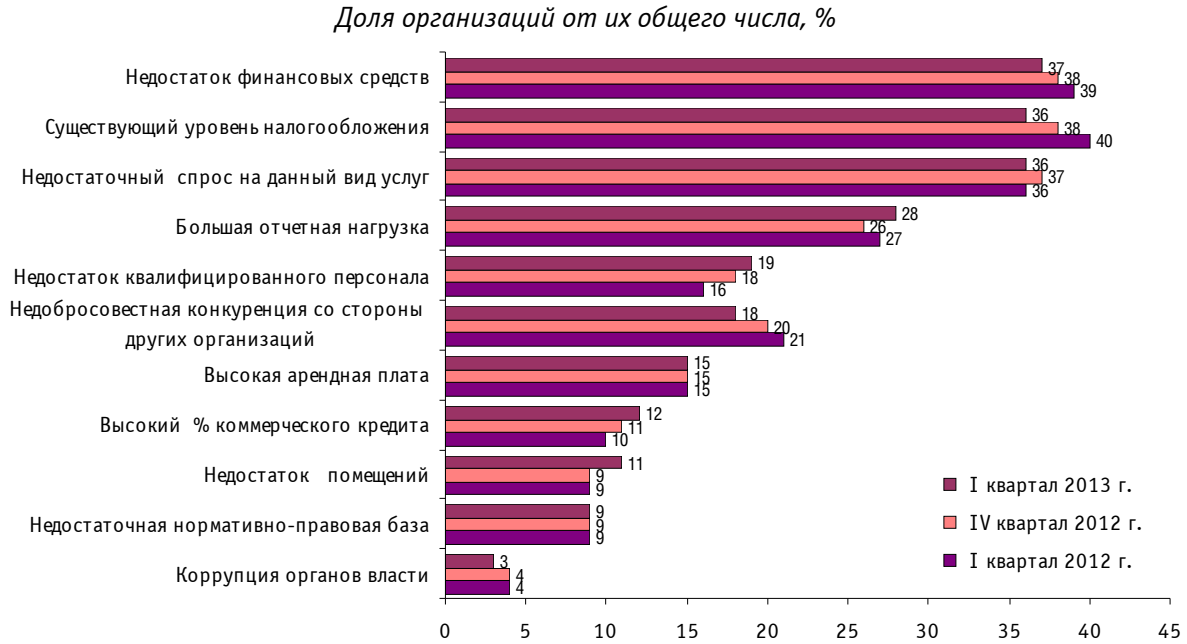


## V. Факторы, ограничивающие деятельность организаций сферы услуг

На протяжении всего периода наблюдений комплекс ключевых проблем, выделяемых руководителями организаций сферы услуг, оставался неизменным и включал в себя **«высокий уровень налогообложения», «недостаток финансовых средств» и «недостаточный спрос на оказываемые услуги»**. На каждый из трех указанных факторов неизменно ссылались более трети участников всех обследований, однако степень их негативного воздействия постепенно менялась. Так, частота упоминания чрезмерного налогового давления на бизнес снизилась по сравнению с I кварталом 2012 г. на 4 п. п. Распространенность финансового дефицита за этот период также снизилась, но только на 2 п. п., и этот фактор выдвинулся на первую позицию рейтинга ограничений.

Также следует отметить постепенное возрастание значимости проблемы **нехватки квалифицированного персонала** (в I квартале 2013 г. ее отметили 19% респондентов против 16% годом ранее) и, напротив, ослабление влияния **недобросовестной конкуренции со стороны других организаций** (с 21 до 18%).

Рис. 42. Оценки факторов, отрицательно влияющих на деятельность организаций сферы услуг

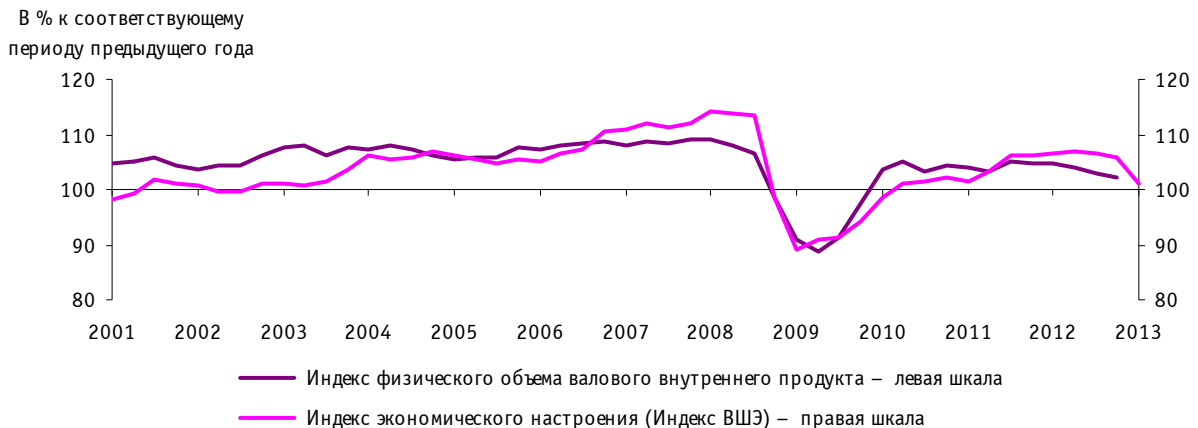


Сравнительный анализ факторов негативного влияния в разрезе обследованных видов экономической деятельности свидетельствует о том, что в фокусе внимания большинства респондентов оказался блок финансовых проблем. Так, **налоговый прессинг** доминировал в 6 из 14 обследованных видов деятельности, на его негативное воздействие указали более половины предпринимателей, занятых ремонтом бытовых изделий, и более 40% руководителей транспортных фирм и рекламных агентств.

### Индекс экономического настроения (Индекс ВШЭ)

В I квартале 2013 г. Индекс экономического настроения (Индекса ВШЭ) снизился на 3.9 пункта относительно предыдущего квартала. Сложившееся значение 101.1 является наименьшим за весь период посткризисного восстановления экономики, однако превышает среднюю величину индикатора за 1998–2013 годы (100). Такая траектория эволюции индикатора свидетельствует о том, что, хотя отчетливая тенденция к улучшению делового климата в наблюдаемых секторах экономики страны прервалась в середине 2012 г., экономические настроения производителей и потребителей все еще можно характеризовать как позитивные.

Рис. 43. Индекс экономического настроения (Индекс ВШЭ)



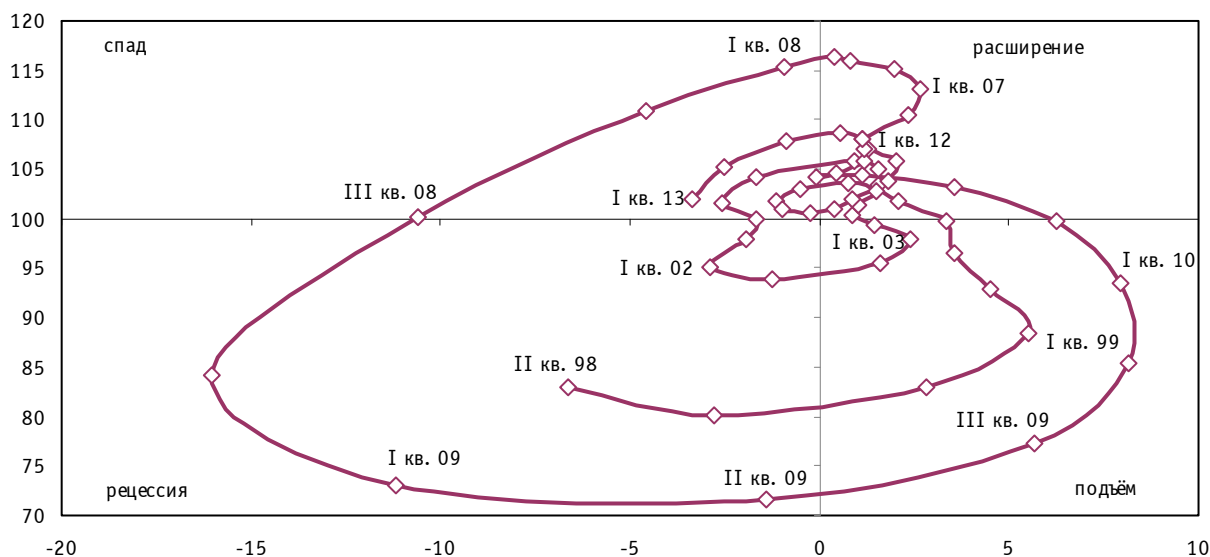


Основной причиной даунтренда индекса в начале текущего года послужило резкое сезонное падение двух его компонентов, отражающих фактическое изменение деловой конъюнктуры в сфере услуг. Так, балансы оценок изменения спроса на услуги и экономического положения сервисных организаций снизились относительно предыдущего периода на 20 и 14 п. п. соответственно.

Определенный вклад в нисходящую динамику ИЭН внесло также ухудшение спросовой ситуации в промышленности и менее оптимистичные, чем в предыдущем квартале, настроения руководителей строительных компаний: балансы оценок уровня спроса на промышленную продукцию и ожидаемого изменения численности занятых в строительстве снизились на 5 п. п. каждый.

Циклическое развитие Индекса экономического настроения (Индекса ВШЭ) визуализируется посредством графического представления в виде трейсера цикличности, где по оси ординат приведены уровневые значения индикатора, а по оси абсцисс – его поквартальные изменения. Движение трейсера по четырем квадрантам диаграммы (в направлении против часовой стрелки) наглядно отражает прохождение индикатором четырех фаз экономического цикла роста, при этом циклические пики расположены в верхней центральной области диаграммы, а циклические впадины – в нижней центральной области.

Рис. 44. Трейсер цикличности<sup>4</sup> Индекса экономического настроения (Индекса ВШЭ)



В трех последних кварталах трейсер цикличности Индекса экономического настроения (Индекса ИЭН) находился в верхнем левом квадранте, постепенно приближаясь к границе с нижним левым квадрантом. Такая динамика трейсера свидетельствует о том, что I квартале 2013 г. экономика находилась в фазе спада и при дальнейшем ухудшении ситуации готова перейти в рецессию.

<sup>4</sup> Трейсер цикличности рассчитывается по методологии Европейской Комиссии, см. [http://ec.europa.eu/economy\\_finance/publications/cycle\\_indicators/2013/pdf/1\\_en.pdf](http://ec.europa.eu/economy_finance/publications/cycle_indicators/2013/pdf/1_en.pdf)

## ДИНАМИКА ОСНОВНЫХ ПОКАЗАТЕЛЕЙ ДЕЛОВОЙ АКТИВНОСТИ ОРГАНИЗАЦИЙ РАЗЛИЧНЫХ СЕКТОРОВ ЭКОНОМИКИ РОССИИ<sup>5</sup>

Таблица 1

### Промышленные организации

	Год	Янв.	Фев.	Март	Апр.	Май	Июнь	Июль	Авг.	Сент.	Окт.	Нояб.	Дек.	
Выпуск основного вида продук- ции в нату- ральном выражении	В текущем месяце по сравнению с предыдущим месяцем													
	2011	В	7	7	4	2	1	2	3	4	9	3	4	5
		С	61	61	62	62	61	60	61	62	63	61	60	63
	2012	В	4	5	6	5	4	5	3	5	6	4	7	7
		С	64	61	62	63	64	63	63	61	62	62	61	63
	2013	В	7	6	3	0								
		С	63	62	63	64								
	В следующем месяце по сравнению с текущим месяцем <sup>6</sup>													
	2013	В	19	22	22	24	23	21	19					
		С	59	58	60	58	59	57	57					
Спрос на продукцию	Уровень в текущем месяце <sup>6</sup>													
	2011	В	-22	-23	-26	-26	-24	-21	-23	-23	-22	-21	-22	-22
		С	70	69	70	68	68	67	65	65	66	67	68	70
	2012	В	-23	-24	-22	-20	-21	-19	-18	-21	-20	-20	-19	-19
		С	75	70	70	72	71	71	70	71	72	74	73	73
	2013	В	-25	71	71	70								
		С	73	71	71	70								
	В следующем месяце по сравнению с текущим месяцем													
	2013	В	19	20	21	22	22	21	18					
		С	61	60	59	61	60	59	58					
Запасы готовой продукции	Уровень в текущем месяце <sup>6</sup>													
	2011	В	-3	-3	-3	-4	-1	-2	-2	-1	-1	1	-1	-2
		С	68	68	66	65	66	68	67	69	68	69	70	68
	2012	В	-1	-1	-1	0	-1	0	0	0	1	0	0	-1
		С	62	68	69	70	71	69	70	71	70	71	71	70
	2013	В	0	0	-1	0								
С		82	82	82	82									

<sup>5</sup> Для каждого периода обследований приводится динамика значений сезонно скорректированных показателей:

В – баланс (в процентах);

С – доля респондентов, отметивших неизменность показателя или «нормальный» уровень этого показателя (в процентах).

<sup>6</sup> Компонент индекса предпринимательской уверенности.

«Деловой климат в реальном секторе и сфере услуг России» в I квартале 2013 года

	Год	Янв.	Фев.	Март	Апр.	Май	Июнь	Июль	Авг.	Сент.	Окт.	Нояб.	Дек.	
Цены реализации готовой продукции	В текущем месяце по сравнению с предыдущим месяцем													
	2011	В	15	16	17	15	12	11	12	12	8	11	11	11
		С	73	72	75	77	82	81	80	82	82	81	81	81
	2012	В	7	7	7	8	8	10	13	12	13	12	9	9
		С	85	83	83	86	84	84	79	80	81	82	83	83
	2013	В	9	8	6	7								
С		83	84	84	85									
Численность занятых	В следующем месяце по сравнению с текущим месяцем													
	2013	В	6	6	9	8	7	5	7					
		С	74	76	79	74	75	75	75					
Экономическая ситуация	Уровень в текущем месяце													
	2011	В	-8	-9	-10	-9	-10	-10	-9	-9	-9	-9	-7	-7
		С	80	79	78	77	80	78	79	79	79	79	79	79
	2012	В	-7	-7	-7	-6	-6	-5	-6	-6	-6	-6	-5	-4
		С	79	79	79	78	80	81	80	80	80	80	79	80
	2013	В	-2	-3	-4	-3								
		С	80	79	82	79								
	2013	В следующем месяце по сравнению с текущим месяцем												
2013		В	22	23	23	25	27	26	23					
		С	66	65	65	67	65	64	63					

Таблица 2

## Строительство

			I	II	III	IV				I	II	III	IV	
Общее экономическое положение	Уровень в текущем квартале						Портфель заказов	Уровень в текущем квартале <sup>6</sup>						
	2011	B	-7	-7	-5	-5		2011	B	-23	-24	-22	-23	
		C	75	79	79	77			C	75	72	74	75	
	2012	B	-3	-4	-4	-3		2012	B	-22	-24	-23	-24	
		C	75	76	74	75			C	74	72	73	74	
	2013	B	0					2013	B	-19				
		C	80						C	79				
	В следующем квартале по сравнению с текущим кварталом							В следующем квартале по сравнению с текущим кварталом						
	2013	B	17	16				2013	B	20	16			
		C	75	72					C	74	70			
Физический объем работ	В текущем квартале по сравнению с предыдущим кварталом						Оценка производственных мощностей относительно спроса на СМР	Уровень в текущем квартале						
	2011	B	1	-5	-2	3		2011	B	-11	-9	-7	-11	
		C	57	59	56	53			C	85	87	89	87	
	2012	B	3	-6	-5	2		2012	B	-10	-9	-9	-9	
		C	55	54	55	52			C	86	87	89	87	
	2013	B	-1					2013	B	-8				
		C	53						C	90				
	В следующем квартале по сравнению с текущим кварталом							Численность занятых	В следующем квартале по сравнению с текущим кварталом <sup>6</sup>					
	2013	B	24	13					2013	B	14	9		
		C	72	71				C		80	77			
Цены на строительные материалы	В текущем квартале по сравнению с предыдущим кварталом						Цены на СМР	В текущем квартале по сравнению с предыдущим кварталом						
	2011	B	71	73	75	73		2011	B	51	51	53	51	
		C	27	25	25	25			C	43	43	43	45	
	2012	B	72	73	73	72		2012	B	48	49	49	50	
		C	26	27	27	28			C	48	45	47	46	
	2013	B	71					2013	B	51				
		C	27						C	45				
	Обеспеченность собственными финансовыми средствами	В текущем квартале по сравнению с предыдущим кварталом						Обеспеченность кредитными и заемными финансовыми средствами	В текущем квартале по сравнению с предыдущим кварталом					
2011		B	-4	-10	-9	-9	2011		B	-1	-3	-2	-4	
		C	62	66	63	63			C	57	60	59	57	
2012		B	-4	-7	-6	-4	2012		B	-1	-1	1	0	
		C	66	65	64	68			C	53	53	54	56	
2013		B	-4				2013		B	-2				
		C	66						C	57				

## Розничная торговля

	Год	I	II	III	IV		Год	I	II	III	IV		
Общая экономическая ситуация	В текущем квартале по сравнению с предыдущим кварталом <sup>6</sup>					Заказы на поставку товаров	В текущем квартале по сравнению с предыдущим кварталом						
	2011	В	0	-1	+2		+1	2011	В	+4	+6	+3	-2
		С	68	69	70		69		С	58	56	57	54
	2012	В	+5	+7	+6		+4	2012	В	+1	+8	+7	+2
		С	69	73	74		72		С	59	54	57	54
	2013	В	+4					2013	В	+3			
С		72				С	59						
В следующем квартале по сравнению с текущим кварталом <sup>6</sup>						В следующем квартале по сравнению с текущим кварталом							
2013	В	+12	+16			2013	В	+11	+11				
	С	72	70				С	67	67				
Оборот розничной торговли	В текущем квартале по сравнению с предыдущим кварталом					Объем продаж в натуральном выражении	В текущем квартале по сравнению с предыдущим кварталом						
	2011	В	+3	+3	-2		-6	2011	В	-2	+1	-3	-9
		С	39	37	36		34		С	46	45	47	43
	2012	В	-1	+4	+3		+1	2012	В	-4	+3	+1	-4
		С	41	40	39		37		С	50	49	49	46
	2013	В	-1					2013	В	-1			
С		41				С	49						
В текущем квартале по сравнению с предыдущим кварталом						В текущем квартале по сравнению с предыдущим кварталом							
2011	В	-8	-2	-5	-5	2011	В	-6	-11	-6	-12		
	С	76	78	77	74		С	44	43	44	40		
2012	В	-5	-2	-2	-3	2012	В	-5	+1	+1	-4		
	С	79	78	80	79		С	45	49	45	44		
2013	В	-4				2013	В	-6					
	С	80					С	48					
В текущем квартале по сравнению с предыдущим кварталом					Складские запасы	Уровень в текущем квартале <sup>6</sup>							
2011	В	+48	+49	+46		+43	2011	В	-3	-3	-4	-7	
	С	44	43	46		49		С	89	89	88	85	
2012	В	+40	+42	+43		+43	2012	В	-2	-4	-3	-3	
	С	52	52	51		51		С	88	88	89	87	
2013	В	+41					2013	В	-5				
	С	53				С		87					
В следующем квартале по сравнению с текущим кварталом					Численность занятых	В следующем квартале по сравнению с текущим кварталом							
2013	В	+41	+40				2013	В	+2	+4			
	С	55	56			С		64	82				

Таблица 4

## Оптовая торговля

	Год	I	II	III	IV		Год	I	II	III	IV		
Общее экономическое положение	В текущем квартале по сравнению с предыдущим кварталом <sup>6</sup>					Складские запасы	Уровень в текущем квартале <sup>6</sup>						
	2011	В	-3	-4	-3		-1	2011	В	-7	-10	-9	-7
		С	67	66	67		65		С	85	80	81	81
	2012	В	-1	-2	+2		+4	2012	В	-5	-6	-8	-4
		С	69	70	68		68		С	85	86	82	86
	2013	В	+3					2013	В	-2			
		С	67						С	88			
	В следующем квартале по сравнению с текущим кварталом <sup>6</sup>						Численность занятых	В следующем квартале по сравнению с текущим кварталом					
	2013	В	+13	+17					2013	В	+4	+6	
		С	69	71				С		78	81		
Оптовый товароборот	В текущем квартале по сравнению с предыдущим кварталом					Объем продаж в натуральном выражении	В текущем квартале по сравнению с предыдущим кварталом						
	2011	В	+1	-5	-6		0	2011	В	-2	-6	-5	-3
		С	17	17	18		18		С	26	26	27	25
	2012	В	-4	-3	+3		+1	2012	В	-2	-3	+1	+2
		С	20	19	17		17		С	28	29	27	28
	2013	В	-5					2013	В	-6			
С		41				С	32						
Цены реализации	В текущем квартале по сравнению с предыдущим кварталом					Цены закупки	В текущем квартале по сравнению с предыдущим кварталом						
	2011	В	+57	+60	+59		+63	2011	В	+66	+68	+66	+68
		С	31	30	31		29		С	+26	+26	+26	+26
	2012	В	+53	+53	+60		+61	2012	В	+59	+61	+65	+65
		С	37	37	34		33		С	33	31	29	30
	2013	В	+54					2013	В	+61			
		С	38						С	33			
	В следующем квартале по сравнению с текущим кварталом							В следующем квартале по сравнению с текущим кварталом					
2013	В	+55	+55			2013		В	+59	+57			
	С	39	43				С	37	41				
Обеспеченность собственными финансовыми ресурсами	В текущем квартале по сравнению с предыдущим кварталом					Обеспеченность кредитными и заемными финансовыми ресурсами	В текущем квартале по сравнению с предыдущим кварталом						
	2011	В	-3	-5	-7		-3	2011	В	0	+2	+3	+1
		С	77	75	73		73		С	76	74	73	73
	2012	В	+1	+1	-2		+1	2012	В	+1	+1	+1	+1
		С	75	75	76		75		С	75	77	75	75
	2013	В	-1					2013	В	-3			
		С	77						С	77			

Сфера услуг<sup>7</sup>

	Год	I	II	III	IV		Год	I	II	III	IV		
Общее экономическое положение	В текущем квартале по сравнению с предыдущим кварталом <sup>5</sup>					Спрос	В текущем квартале по сравнению с предыдущим кварталом <sup>5</sup>						
	2012	В	-	9	11		8	2012	В	-	2	4	3
		С	-	65	63		64		С	-	56	57	57
	2013	В	-4					2013	В	-17			
		С	84						С	59			
	В следующем квартале по сравнению с текущим кварталом							В следующем квартале по сравнению с текущим кварталом <sup>5</sup>					
	2013	В	10	7				2013	В	5	22		
		С	64	83					С	63	58		
Число заключенных договоров или обслуженных клиентов	В текущем квартале по сравнению с предыдущим кварталом					Конкурентоспособность организаций	В текущем квартале по сравнению с предыдущим кварталом						
	2012	В	-	1	5		2	2012	В	-	2	3	2
		С	-	56	58		58		С	-	82	81	82
	2013	В	-16					2013	В				
		С	60						С				
	В следующем квартале по сравнению с текущим кварталом							В следующем квартале по сравнению с текущим кварталом					
	2013	В	6	21				2013	В	-	8	8	5
		С	66	61					С	-	86	86	87
Цены (тарифы) на услуги	В текущем квартале по сравнению с предыдущим кварталом					Прибыль	В текущем квартале по сравнению с предыдущим кварталом						
	2012	В	-	4	5		3	2012	В	-	-2	1	-2
		С	-	83	83		84		С	-	52	53	53
	2013	В	1					2013	В	-21			
		С	79						С	59			
	В следующем квартале по сравнению с текущим кварталом							В следующем квартале по сравнению с текущим кварталом					
	2013	В	6	8				2013	В	2	14		
		С	86	84					С	66	62		

<sup>7</sup> В данных, приведенных в таблице 5, сезонная составляющая не исключена.

Таблица 7

## Индексы предпринимательской уверенности

	Год	Янв.	Фев.	Март	Апр.	Май	Июнь	Июль	Авг.	Сент.	Окт.	Нояб.	Дек.
Промыш- ленное производ- ство	2011	0	0	0	-1	-1	0	1	0	0	0	0	1
	2012	-3	-2	0	0	0	1	1	2	1	0	1	1
	2013	0	0	-1	-2								
	Год	I квартал			II квартал			III квартал			IV квартал		
Строитель- ство	2011	-7			-6			-8			-12		
	2012	-7			-6			-7			-5		
	2013	-5											
Розничная торговля	2011	5			4			6			6		
	2012	8			9								
	2013	8											
Оптовая торговля	2011	4			8			9			4		
	2012	5			6			9			7		
	2013	7											
Сфера услуг	2012				10			10			5		
	2013	-17											

Таблица 8

## Уровень загрузки производственных мощностей (в процентах)

	Год	Янв.	Фев.	Март	Апр.	Май	Июнь	Июль	Авг.	Сент.	Окт.	Нояб.	Дек.
Промыш- ленное производ- ство	2011	61	60	61	61	61	61	63	63	63	62	63	63
	2012	62	63	63	63	63	63	64	64	64	64	64	64
	2013	65	65	65	64								
	Год	I квартал			II квартал			III квартал			IV квартал		
Строитель- ство	2011	60			61			63			63		
	2012	60			61			63			62		
	2013	63											