

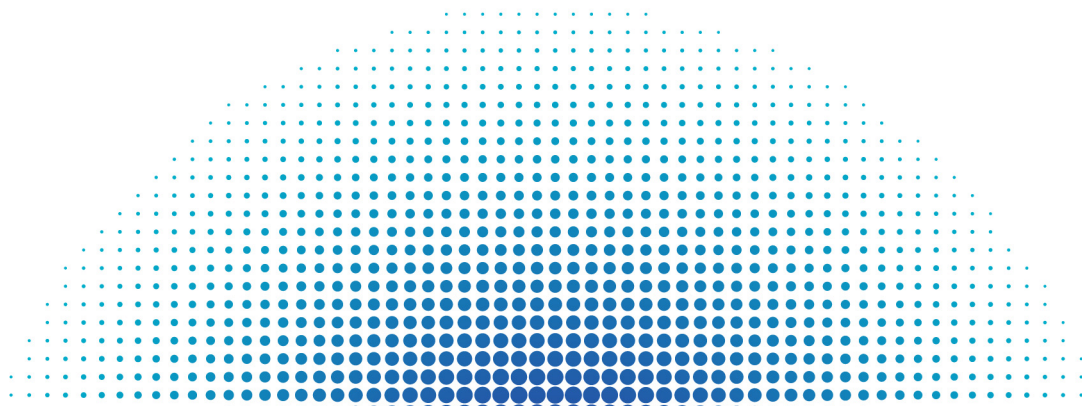


ВЫСШАЯ ШКОЛА ЭКОНОМИКИ
НАЦИОНАЛЬНЫЙ ИССЛЕДОВАТЕЛЬСКИЙ УНИВЕРСИТЕТ

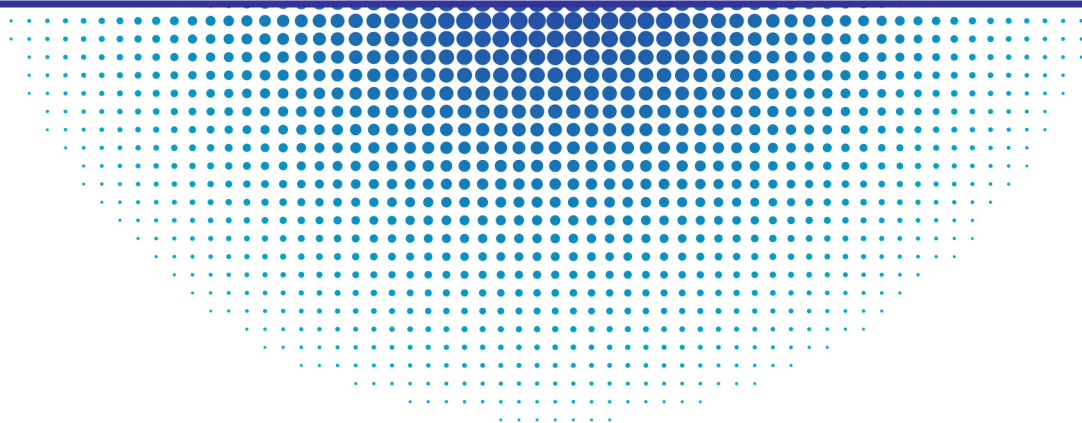


Институт статистических исследований
и экономики знаний

Центр конъюнктурных исследований



**ДЕЛОВОЙ КЛИМАТ
В ПРОМЫШЛЕННОСТИ
В ФЕВРАЛЕ 2012 ГОДА**



Март '12

Москва

10 лет
Институт статистических
исследований и экономики
знаний НИУ ВШЭ



ВЫСШАЯ ШКОЛА ЭКОНОМИКИ
НАЦИОНАЛЬНЫЙ ИССЛЕДОВАТЕЛЬСКИЙ УНИВЕРСИТЕТ



**Институт статистических исследований
и экономики знаний**

Центр конъюнктурных исследований

ДЕЛОВОЙ КЛИМАТ В ПРОМЫШЛЕННОСТИ В ФЕВРАЛЕ 2012 ГОДА

Москва
2012

Деловой климат в промышленности в феврале 2012 г. –
М.: НИУ ВШЭ, 2012. – 21 с.

Центр конъюнктурных исследований Института статистических исследований и экономики знаний НИУ ВШЭ представляет информационно-аналитический материал по результатам конъюнктурных обследований деловой активности промышленных предприятий. Материал подготовлен в рамках Программы фундаментальных исследований НИУ ВШЭ на основе конъюнктурных опросов руководителей промышленных организаций, проводимых Федеральной службой государственной статистики в режиме ежемесячного мониторинга.

Конъюнктурные обследования направлены на оперативное получение от предпринимателей в дополнение к официальным статистическим данным краткосрочных качественных оценок состояния бизнеса и основных тенденций его динамики, особенностей функционирования хозяйствующих субъектов, их намерений, сложившегося делового климата, а также важнейших факторов, лимитирующих производственную деятельность.

Программа обследований сопоставима с международными стандартами и подходами, принятыми в странах ОЭСР, и базируется на Гармонизированной Европейской Системе обследований деловых тенденций.

Структура выборочной совокупности промышленных предприятий идентична структуре генеральной статистической совокупности. При этом объем выборки достаточен для получения необходимой точности выборочных оценок показателей на всех уровнях разработки статистических данных по каждому разделу ОКВЭД или по виду деятельности, относящемуся к соответствующему разделу:

- добыча полезных ископаемых (раздел С);
- обрабатывающие производства (раздел D);
- производство и распределение электроэнергии, газа и воды (раздел E).

Указанные выборки рассчитаны Федеральной службой государственной статистики.

Институт статистических исследований и экономики знаний

Адрес: 101000, Москва, ул. Мясницкая, д. 20

Телефон: (495) 621–28–73, факс: (495) 625–03–67

E-mail: issek@hse.ru

<http://issek.hse.ru>

Центр конъюнктурных исследований Института статистических исследований и экономики знаний Национального исследовательского университета ВШЭ представляет аналитический материал о состоянии делового климата в промышленности в феврале 2012 г. и ожиданиях предпринимателей на ближайшие 3–4 месяца.

В докладе использованы результаты очередного ежемесячного опроса руководителей около 4.5 тыс. крупных и средних промышленных предприятий различных видов экономической деятельности, проведенного Федеральной службой государственной статистики.

Обобщенная оценка промышленной конъюнктуры¹

Анализ результатов февральского опроса руководителей промышленных предприятий различных видов экономической деятельности выявил незначительное улучшение по сравнению с предыдущим месяцем состояния делового климата в добывающей промышленности в целом. По мнению респондентов, не наблюдалось принципиальных изменений в обрабатывающей промышленности. Несмотря на благоприятный зимний сезон, худшая ситуация наблюдалась на предприятиях по производству и распределению электроэнергии, газа и воды.

Наибольшая деловая активность зафиксирована в средних по численности занятых организациях. Большинство базовых² системообразующих предприятий продолжают проявлять стагнационные тенденции.

В феврале по сравнению с январем среди некоторых позитивных изменений основных показателей, характеризующих состояние делового климата в целом по промышленности, следует отметить увеличение на 2 п. п. доли предприятий, отметивших рост объемов производства (22%), возрастание на 1 п. п. значения среднего уровня загрузки производственных мощностей (63%), превышение второй месяц подряд доли предприятий (12%), у которых наблюдался рост численности занятых, по сравнению с долей организаций (11%), где отмечалось сокращение персонала; продолжение замедления роста цен на отгруженную продукцию и потребляемые сырье и материалы.

Среди негативных явлений наиболее критично выглядит сохраняющаяся нестабильность финансовой ситуации (обеспеченность промышленных организаций собственными финансовыми средствами и прибылью).

Несмотря на низкую отраслевую конкуренцию и высокую степень монополизации отдельных рынков промышленной продукции, особенно на региональном уровне, зафиксированные показатели внутреннего спроса на реализуемую продукцию далеки от соответствующих значений докризисного периода.

Таблица 1

Динамика оценок изменения показателей деятельности промышленных предприятий

Балансы, %³

	2011	2012	
	февраль	январь	февраль
Спрос на продукцию	5	3	3
Выпуск основного вида продукции в натуральном выражении	7	4	5
Численность занятых	-2	1	1

¹ Проведена сезонная корректировка временных рядов показателей деятельности промышленных организаций.

² Согласно методологии Федеральной службы государственной статистики, к базовым относятся организации, производящие наибольший объем продукции в своем виде деятельности.

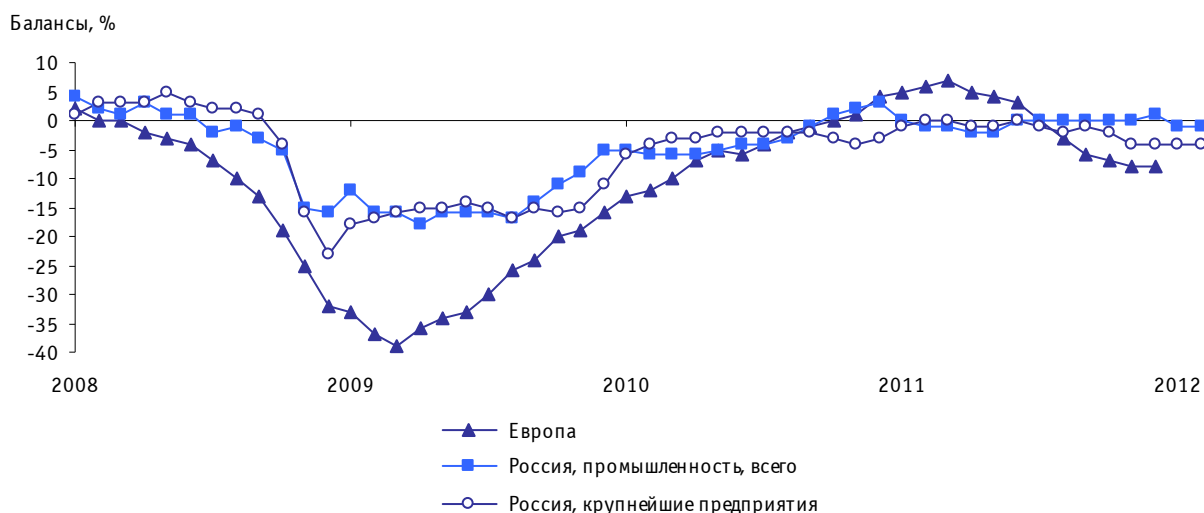
³ Баланс – разность долей респондентов, отметивших «увеличение» и «уменьшение» показателя по сравнению с предыдущим месяцем, или разность долей респондентов, отметивших уровень показателя как «выше нормального» и «ниже нормального» в отчетном месяце; в процентах.

	2011	2012	
	февраль	январь	февраль
Обеспеченность собственными финансовыми средствами	-4	-1	-3
Прибыль	-5	-2	-3
Цены на реализуемую продукцию	16	7	7
Цены на сырье и материалы	38	26	24

Прогнозы «директорского корпуса» относительно состояния делового климата на ближайшие 3–4 месяца выглядят весьма пессимистично. В частности, большинство респондентов не ожидают в ближайшей перспективе изменений производственной и спросовой ситуаций.

С учетом незначительных изменений основных финансово-экономических показателей в феврале текущего года, величина основного результирующего композитного индикатора исследования – сезонно откорректированного **индекса предпринимательской уверенности**⁴ в целом по промышленным предприятиям – сохранила январское значение (-1%). В то же время значение соответствующего индекса по 600 крупнейшим организациям составило (-4%).

Рис. 1. Динамика индекса предпринимательской уверенности



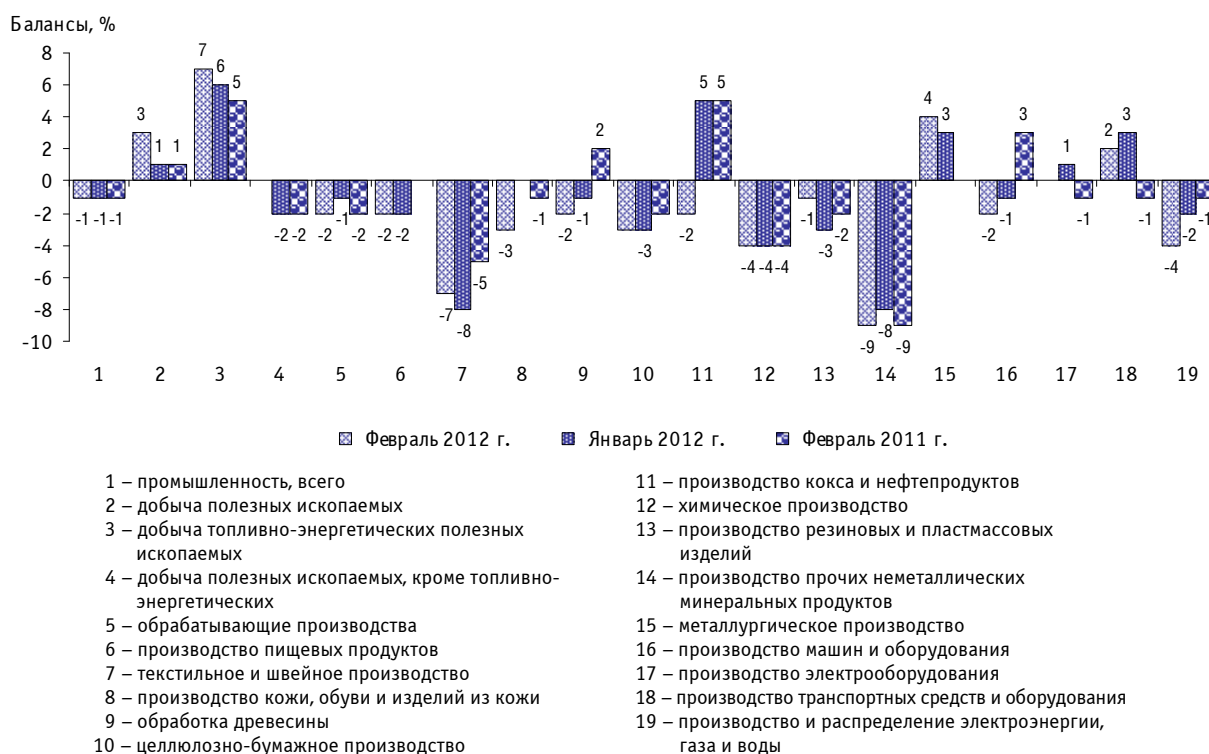
Источники: по России – Центр конъюнктурных исследований Института статистических исследований и экономики знаний НИУ ВШЭ, по Европе – Economic and Financial Affairs, European Commission.

Наибольшее значение индекса предпринимательской уверенности в анализируемом периоде выявлено в добывающих отраслях (+3%). В обрабатывающей промышленности индекс по сравнению с предыдущим периодом уменьшился на 1 п. п., составив -2%. На предприятиях, производящих и распределяющих электроэнергию, газ и воду, значение индекса было еще ниже (-4%).

Максимальная величина индекса предпринимательской уверенности в феврале зафиксирована в организациях, добывающих топливно-энергетические полезные ископаемые, а наименьшая – на предприятиях, изготавливающих текстильную и швейную продукцию и прочие неметаллические минеральные продукты.

⁴ Индекс предпринимательской уверенности в промышленности рассчитывается как среднее арифметическое значение балансов по фактически сложившимся уровням спроса и запасам готовой продукции (с обратным знаком) и ожидаемой тенденции выпуска продукции; в процентах.

Рис. 2. Оценка индекса предпринимательской уверенности, по видам деятельности

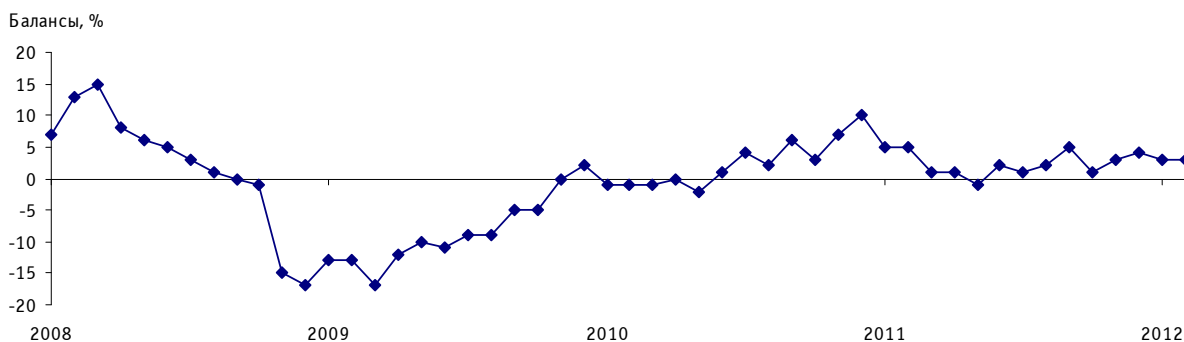


Исходя из результатов опроса, наиболее оптимистичные оценки деятельности своих структур в феврале дали руководители предприятий добывающих производств. В обрабатывающем секторе лучшая производственная ситуация складывалась в организациях целлюлозно-бумажного производства, издательской и полиграфической деятельности, производства машин и оборудования.

Производственная деятельность

В феврале по сравнению с январем не изменилась интенсивность роста внутреннего спроса на промышленную продукцию. Баланс оценки изменения показателя составил +3%.

Рис. 3. Динамика оценки изменения спроса на продукцию промышленных организаций

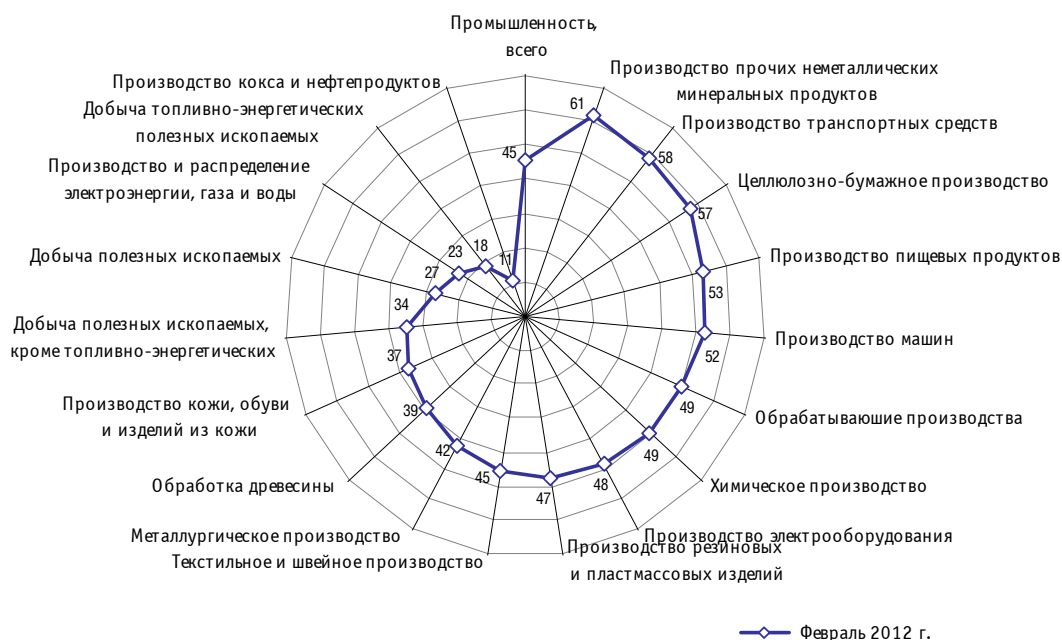


Наибольшая интенсивность спроса наблюдалась на предприятиях, добывающих топливно-энергетические полезные ископаемые, производящих целлюлозно-бумажную, издательскую и полиграфическую продукцию, выпускающих пищевые продукты (включая напитки) и табак, кожу, обувь и изделия из кожи, машины и оборудование. Заметное снижение

спроса на продукцию отмечалось в сфере производства прочих неметаллических минеральных продуктов, обработки древесины и выпуска изделий из дерева.

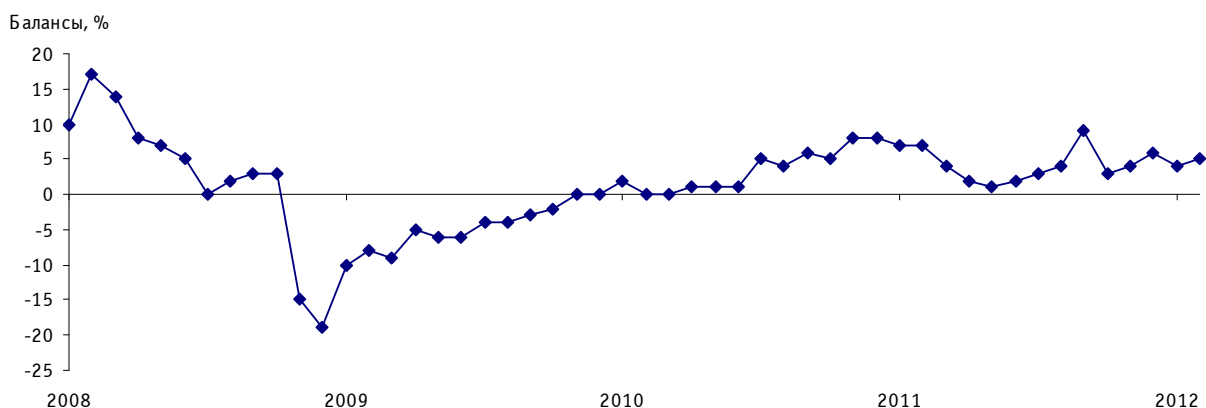
Удельный вес промышленных предприятий, имеющих «нормальный»⁵ уровень портфеля заказов, составил 70%. При этом около 30% респондентов характеризовали спрос на уровне «ниже нормального». Следует отметить, что одним из наиболее лимитирующих факторов для обследованных промышленных организаций всех видов деятельности по-прежнему оставался **недостаточный спрос на продукцию предприятия внутри страны** (45% респондентов). Причем негативное влияние данного фактора на работу обрабатывающих предприятий (49%) было более ощутимо, чем на деятельность добывающих компаний (27%).

Рис. 4. Оценка лимитирующего фактора «недостаточный спрос на продукцию предприятия внутри страны», по видам деятельности
Доля организаций соответствующего вида деятельности от их общего числа, %



По мнению респондентов, в анализируемом периоде практически не изменился рост объемов производства. Баланс оценки изменения **выпуска продукции** составил +5% (+4% в январе текущего года).

Рис. 5. Динамика оценки изменения выпуска продукции промышленных организаций

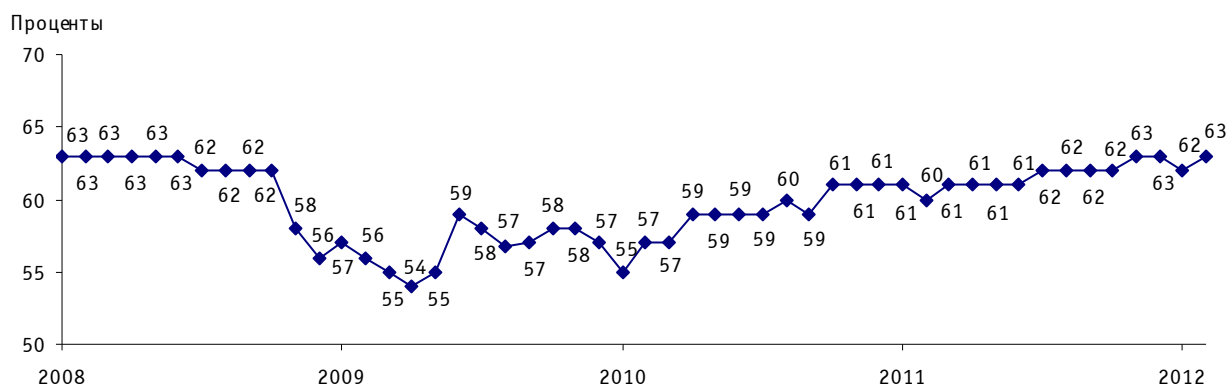


⁵ «Нормальный» уровень – достаточный (допустимый) для сложившихся условий в период обследования.

Лидерами по увеличению выпуска продукции в феврале являлись предприятия, добывающие топливно-энергетические полезные ископаемые, полезные ископаемые, кроме топливно-энергетических, выпускающие кожу, обувь и изделия из кожи, целлюлозно-бумажную, издательскую и полиграфическую продукцию, машины и оборудование.

Как свидетельствуют результаты опроса, в целом по совокупности организаций **средний уровень загрузки производственных мощностей** увеличился по сравнению с январем на 1 п. п., составив 63%, и, по мнению более 80% респондентов, в ближайшие полгода производственных мощностей будет достаточно для удовлетворения ожидаемого спроса на продукцию.

Рис. 6. Динамика среднего уровня загрузки производственных мощностей в промышленных организациях



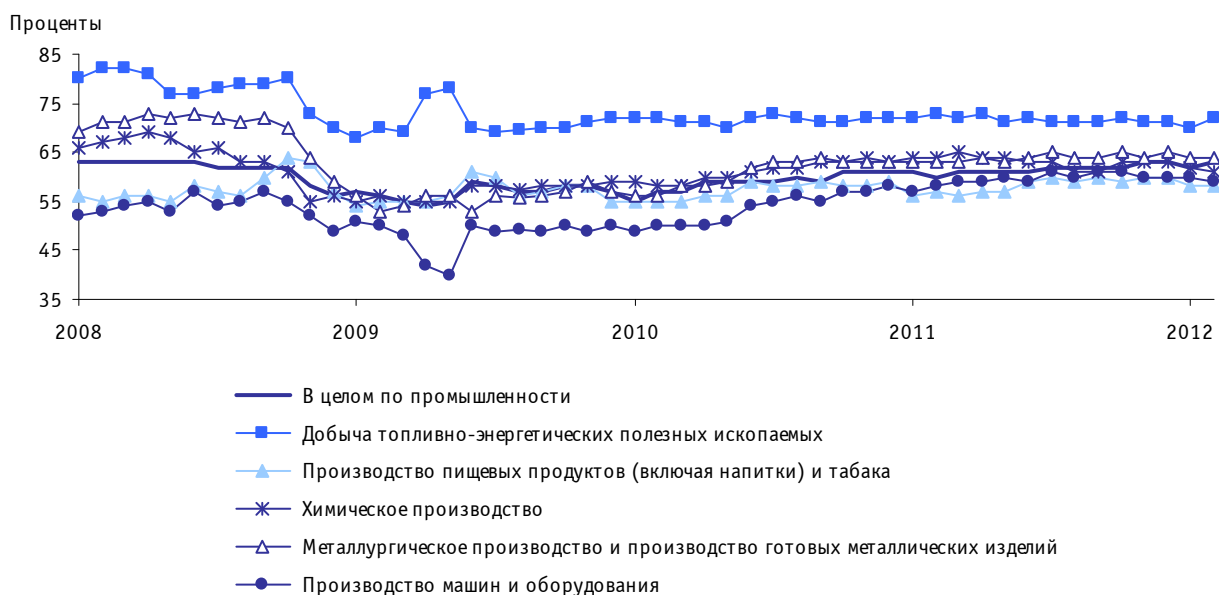
В промышленных организациях отдельных видов экономической деятельности сохранялась достаточно высокая интенсивность использования производственных мощностей. Лидерами, как и прежде, являлись предприятия, производящие кокс и нефтепродукты (77%), добывающие топливно-энергетические полезные ископаемые (72%), обрабатывающие древесину и производящие изделия из дерева (66%). Значение этого показателя было ниже в компаниях, ориентированных в основном на внутренний спрос: занятых производством транспортных средств и оборудования (59%), выпуском пищевых продуктов (включая напитки) и табака (58%).

Наиболее существенный темп роста загрузки производственных мощностей зафиксирован в компаниях, добывающих топливно-энергетические полезные ископаемые (с 70 в январе до 72% в феврале), производящих электроэнергию, газ и воду (с 63 до 65%).

Негативная динамика показателя отмечалась в организациях, добывающих полезные ископаемые, кроме топливно-энергетических (с 63 до 61%), производящих электрооборудование, электронное и оптическое оборудование (с 63 до 62%), химическую продукцию (с 62 до 61%), выпускающих машины и оборудование (с 60 до 59%).

Без изменений остался уровень загрузки мощностей на предприятиях по производству кокса и нефтепродуктов (77%), обрабатывающих древесину и выпускающих изделия из дерева (66%), металлургическую продукцию (64%), транспортные средства и оборудование (59%).

Рис. 7. Динамика среднего уровня загрузки производственных мощностей в промышленных организациях отдельных видов деятельности

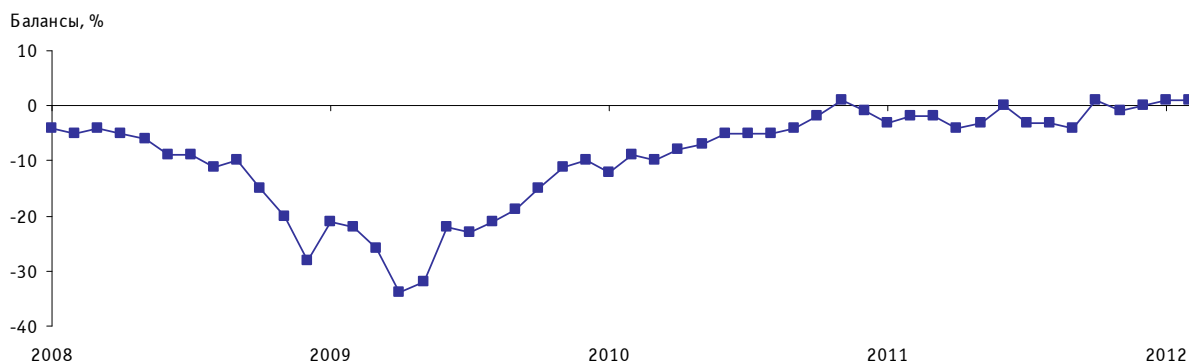


В промышленных организациях сохранялась проблема повышения технического уровня производства. В частности, около 30% респондентов указали на негативное влияние фактора **«изношенность и отсутствие надлежащего оборудования»**. При этом наибольшее его проявление наблюдалось в производстве и распределении электроэнергии, газа и воды (55% предпринимателей).

К положительным явлениям анализируемого периода можно отнести устойчивую ситуацию на рынке труда. Баланс оценки изменения **численности занятых**, как и в январе, составил +1%.

При этом большинство руководителей предприятий (86%) отмечали, что в анализируемом месяце численность работников на их предприятиях соответствовала фактическому объему производства. На недостаток кадрового состава указали 10% предпринимателей и только 4% – на его избыток.

Рис. 8. Динамика оценки изменения численности занятых в промышленных организациях



По прогнозам предпринимателей, в ближайшие 3–4 месяца ожидается незначительное улучшение ситуации с занятостью. Одновременно почти 80% руководителей не предполагают в этот период заниматься рекрутинговой деятельностью. Лишь на предприятиях химического производства, производящих и распределяющих электроэнергию, газ и воду планируется сокращение численности занятых.

Руководители компаний продолжали ощущать недостаток **квалифицированных рабочих**. Так, в феврале об этом сообщили 25% предпринимателей, тогда как в феврале 2011 г. – 23%. Дефицит квалифицированных кадров наблюдался на предприятиях практически всех отраслей промышленности. Наибольшие кадровые проблемы с данной категорией работников выявлены в организациях, выпускающих машины и оборудование (45%), производящих транспортные средства и оборудование (37%). Одновременно лучшая ситуация с квалифицированными рабочими отмечалась в организациях по производству кокса и нефтепродуктов.

Рис. 9. Оценка лимитирующего фактора «недостаток квалифицированных рабочих», по видам деятельности

Доля организаций соответствующего вида деятельности от их общего числа, %



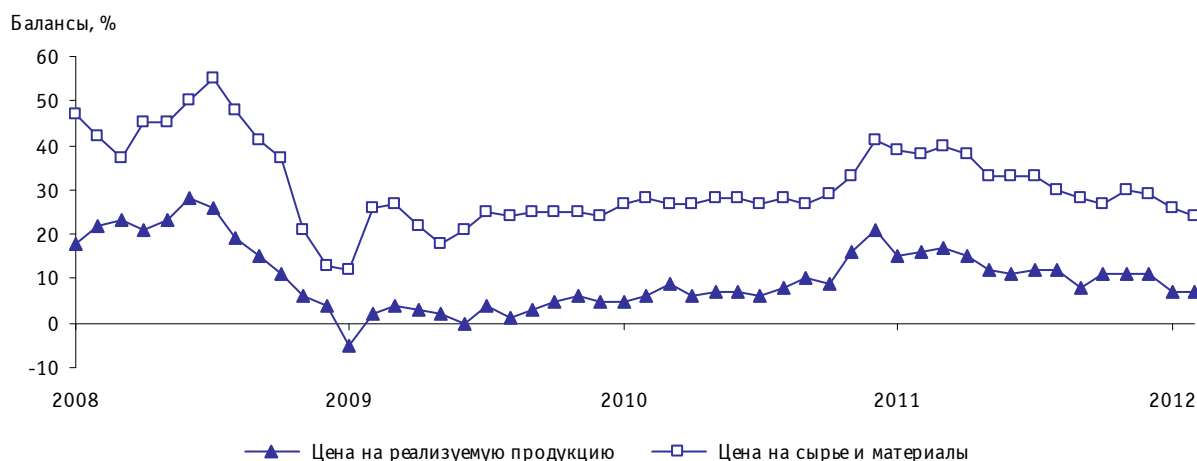
Динамика цен

Обследованим выявлено, что в феврале ситуация с **ценами на реализуемую продукцию** оставалась достаточно стабильной. Баланс оценки изменения показателя сохранил значение января, составив +7%.

Анализ динамики цен в разрезе видов экономической деятельности показал, что данная тенденция была характерна для предприятий, выпускающих пищевые продукты (включая напитки) и табак, прочие неметаллические минеральные продукты, машины и оборудование, обрабатывающих древесину и производящих изделия из дерева. Нарастание цен продолжилось в сфере добычи полезных ископаемых, кроме топливно-энергетических, электрооборудования, электронного и оптического оборудования.

В анализируемом периоде, по оценкам руководителей предприятий, наблюдалось дальнейшее торможение роста **цен на сырье и материалы**. В частности, отмечалось снижение доли предпринимателей, указавших на увеличение этих цен. В результате баланс оценки изменения показателя составил +24%, что явилось минимальным значением за последние два года.

Рис. 10. Динамика оценки изменения цен на реализуемую продукцию, сырье и материалы промышленных организаций

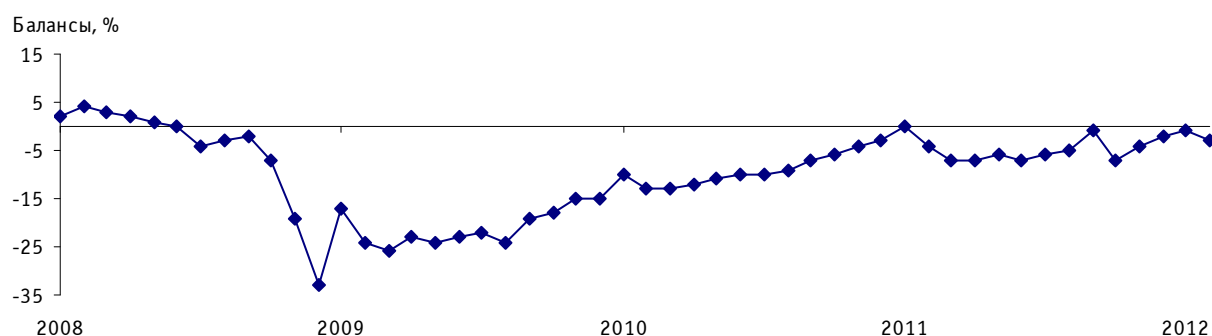


В прогнозных оценках предпринимателей прослеживалось незначительное усиление ценового давления. Так, на ближайшие 3–4 месяца 20% (19% в предыдущем месяце) участников опроса предполагают повысить цены реализации собственной продукции. В большей степени ожидают их увеличения в сфере производства прочих неметаллических минеральных продуктов, кожи, обуви и изделий из кожи, добычи полезных ископаемых, кроме топливно-энергетических.

Финансово-экономическое положение

Анализ финансово-экономического положения промышленных предприятий в феврале показал, что продолжилось снижение значения такого индикатора, как **обеспеченность собственными финансовыми средствами**: баланс оценок изменения показателя составил –3% (против –1% в предыдущем месяце).

Рис. 11. Динамика оценки изменения индикатора «обеспеченность промышленных организаций собственными финансовыми средствами»



Относительно сложная финансовая ситуация выявлена на предприятиях текстильного и швейного производства, производящих прочие неметаллические минеральные продукты, а также распределяющих электроэнергию, газ и воду. Более оптимистично оценивали финансовое положение своих организаций руководители компаний целлюлозно-бумажного производства, издательской и полиграфической деятельности, производящих резиновые и пластмассовые изделия, электрооборудование, электронное и оптическое оборудование.

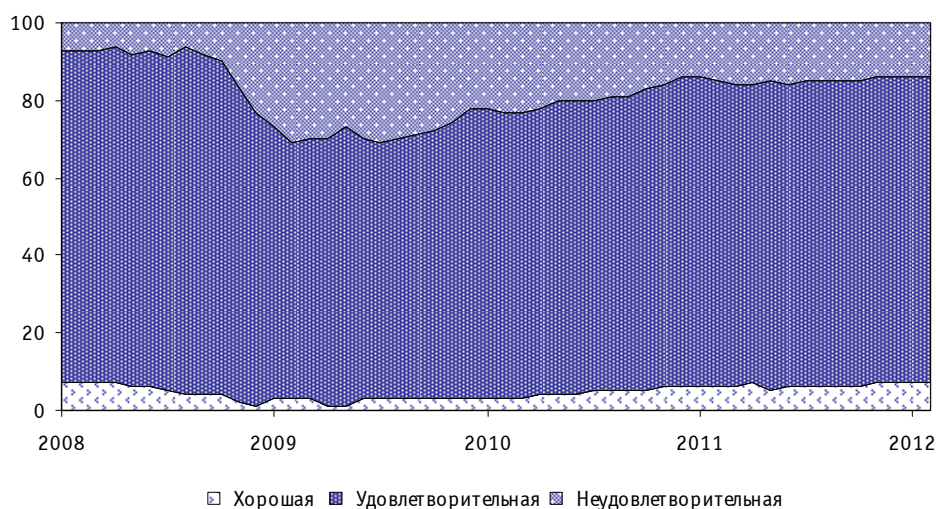
Состояние собственных финансовых средств в промышленных организациях определило характер изменения **прибыли**. В результате баланс оценок изменения показателя не-

сколько ускорил свое снижение по сравнению с предыдущим месяцем и составил –3%. Наиболее сложное положение с прибылью сохранялось на промышленных предприятиях, добывающих топливно-энергетические полезные ископаемые, производящих кожу, обувь и изделия из кожи, прочие неметаллические минеральные продукты.

Несмотря на вялотекущее развитие отрасли, практически не изменились оценки **экономической ситуации** на промышленных предприятиях. В целом большинство руководителей (79%) оценили ее как «удовлетворительную», 14% – как «неудовлетворительную» и 7% предпринимателей сочли «хорошей».

Рассматривая перспективы развития промышленных организаций в ближайшие 3–4 месяца, 65% предпринимателей придерживались мнения, что экономическая ситуация не изменится, а около 30% – прогнозировали ее улучшение.

Рис. 12. Динамика оценки экономической ситуации промышленных организаций
Доля организаций от их общего числа, %



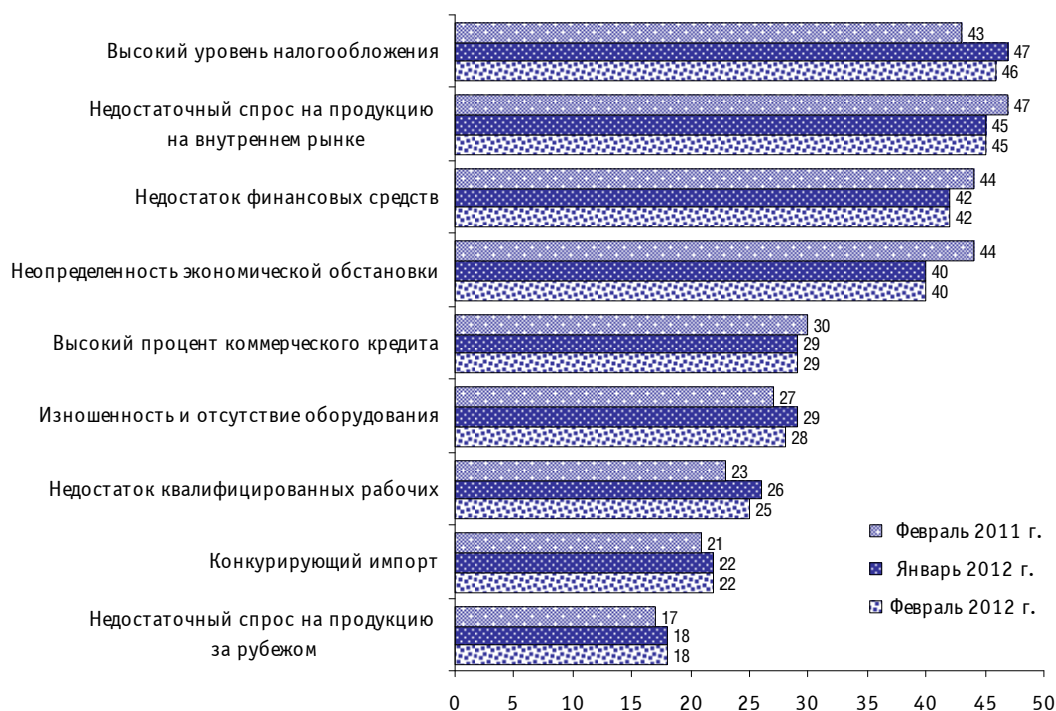
Факторы, ограничивающие рост производства промышленных организаций

Оценивая совокупность факторов, влияющих на деятельность промышленных предприятий, следует отметить, что в целом их отрицательное воздействие было достаточно велико. Вместе с тем незначительное улучшение экономической конъюнктуры в течение 2011 г. отразилось на оценках предпринимателей некоторых ограничений. В частности, следует отметить снижение с февраля прошлого года на 2 п. п. негативного влияния фактора **«недостаточный спрос на продукцию предприятия внутри страны»** (45%) и на 4 п. п. фактора **«неопределенность экономической ситуации»** (40%).

Зафиксировано снижение доли респондентов, указывающих на лимитирующее влияние на производство **недостатка финансовых средств** (42 против 44% в феврале 2011 г.). Более заметное его проявление отмечено в организациях, производящих и распределяющих электроэнергию, газ и воду (64%), обрабатывающих древесину и выпускающих изделия из дерева (51%), машины и оборудование (50%).

Фактор **«неопределенность экономической ситуации»** отмечали преимущественно руководители компаний, производящих резиновые и пластмассовые изделия (48%), прочие неметаллические минеральные продукты, текстильную и швейную продукцию (46% соответственно).

Рис. 13. Оценка факторов, ограничивающих рост производства
промышленных организаций
Доля организаций от их общего числа, %



Относительное улучшение ситуации на кредитном рынке определило снижение влияния фактора **«высокий процент коммерческого кредита»**. В феврале на данное ограничение ссылались 29% руководителей предприятий (30% в аналогичном периоде 2011 г.). По мнению респондентов, более доступными были кредитные средства для предприятий, производящих кокс и нефтепродукты, электроэнергию, газ и воду.

Вместе с тем, по мнению многих руководителей предприятий, в течение года наблюдалось увеличение негативного влияния пяти факторов: **высокого уровня налогообложения** (с 43 в феврале 2011 г. до 46% в феврале 2012 г.), **изношенности и отсутствия надлежащего оборудования** (с 27 до 28%), **недостатка квалифицированных рабочих** (с 23 до 25%), **конкурирующего импорта** (с 21 до 22%), **недостаточного спроса на продукцию предприятия за рубежом** (с 17 до 18%).

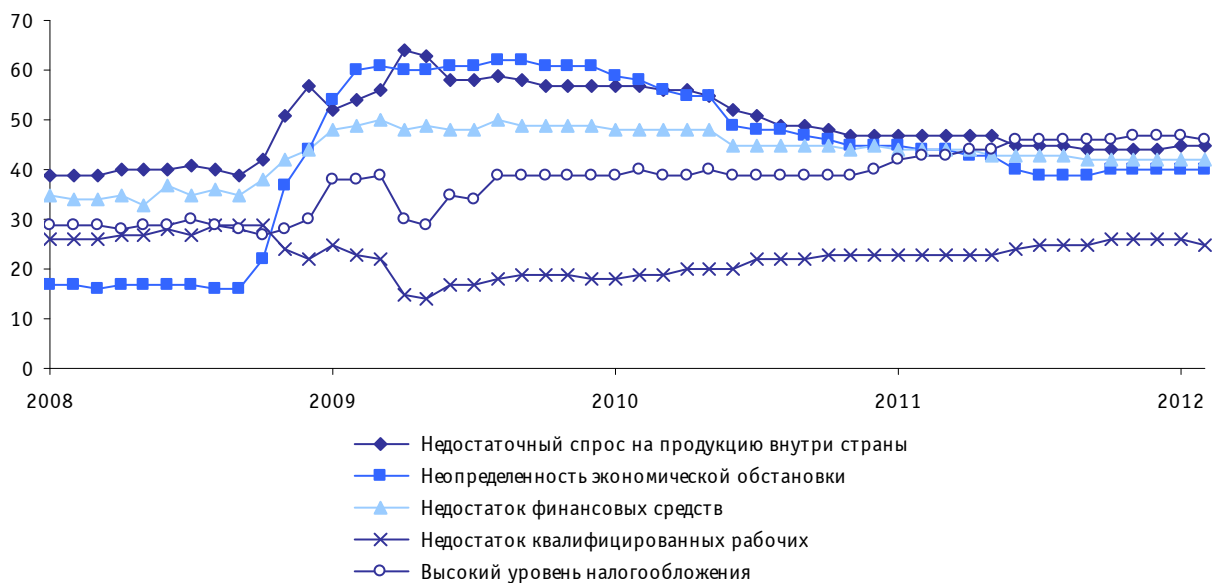
Действие **высокого уровня налогообложения** в наибольшей степени ограничивало деятельность промышленных предприятий, выпускающих кожу, обувь и изделия из кожи (68%), производящих резиновые и пластмассовые изделия, текстильную и швейную продукцию (54% соответственно).

Рис. 14. Оценка лимитирующего фактора «высокий уровень налогообложения», по видам деятельности
Доля организаций соответствующего вида деятельности от их общего числа, %



В большей мере негативное воздействие **конкурирующего импорта** коснулось компаний текстильного и швейного производства, выпускающих машины и оборудование, кожу, обувь и изделия из кожи.

Рис. 15. Динамика оценок наиболее значимых факторов, ограничивающих рост производства промышленных организаций
Доля организаций от их общего числа, %



Результаты последних опросов дают основание полагать, что вялотекущее развитие российской промышленности, наблюдаемое более года, вызвано в первую очередь затянувшейся паузой, которую взяли крупнейшие предприятия. Между тем именно они определяют динамику развития промышленности в целом.

Наряду с традиционными факторами, лимитирующими производство, в последнее время наблюдается высокая волатильность мировых товарных и финансовых рынков. С учетом возможного сужения глобального и внутреннего спроса крупные игроки на российском промышленном рынке, которые одновременно являются основными экспортерами, выбрали модель поведения с ограниченной рациональностью. Подобное поведение заключается в искусственном ограничении серьезных управленческих действий с целью минимизации рисков, связанных с дальнейшими геополитическими и техническими сбоями на рынке.

Другой возможной причиной торможения развития отрасли, с меньшей степенью влияния, является относительная неопределенность, которая может возникнуть после президентских выборов в России. Основной вопрос заключается не в том, кто конкретно станет у руля, а в новой структуре федеральной и региональной исполнительной власти и в возможности сохранения представителями крупного бизнеса тех связей, которые позволяли им лоббировать интересы своих компаний.

Решение указанных проблем может затянуться до лета текущего года. К сожалению, главное – не сама пауза, которую взяли крупные предприниматели, – с использованием ценовых рычагов они могут до конца года компенсировать вынужденный простой своих предприятий. Главное – это время, которое для проведения модернизационных и инновационных преобразований будет утрачено.

Приложение 1

РАСПРЕДЕЛЕНИЕ ОЦЕНОК ИЗМЕНЕНИЯ ПОКАЗАТЕЛЕЙ ДЕЯТЕЛЬНОСТИ ПРОМЫШЛЕННЫХ ОРГАНИЗАЦИЙ

Таблица 1

Спрос на продукцию
Доля от числа обследованных организаций, %

	Уровень текущего месяца			В текущем месяце по сравнению с предыдущим месяцем			Ожидания на ближайшие 3–4 месяца		
	выше нормального	нормальный	ниже нормального	увеличение	без изменения	уменьшение	увеличение	без изменения	уменьшение
2010									
Февраль	6	54	40	17	65	18	25	62	13
Март	4	56	40	17	65	18	25	62	13
Апрель	4	57	39	17	66	17	25	58	17
Май	4	59	37	17	54	19	26	61	13
Июнь	4	60	36	18	65	17	27	61	12
Июль	3	62	35	20	64	16	27	62	11
Август	3	63	34	18	66	16	27	63	10
Сентябрь	5	64	31	20	66	14	27	63	10
Октябрь	7	65	28	18	67	15	27	63	10
Ноябрь	5	68	27	20	67	13	30	60	10
Декабрь	6	69	25	21	68	11	31	59	10
2011									
Январь	4	70	26	19	67	14	29	61	10
Февраль	4	69	27	19	67	14	26	64	10
Март	2	70	28	18	65	17	28	60	12
Апрель	3	68	29	18	65	17	28	58	14
Май	4	68	28	16	67	17	28	59	13
Июнь	6	67	27	17	68	15	29	61	10
Июль	6	65	29	17	67	16	29	62	9
Август	6	65	29	17	68	15	29	62	9
Сентябрь	6	66	28	19	67	14	29	61	10
Октябрь	6	67	27	17	67	16	30	60	10
Ноябрь	5	68	27	18	67	15	32	57	11
Декабрь	4	70	26	19	66	15	32	57	11
2012									
Январь	1	75	24	16	71	13	26	64	10
Февраль	3	70	27	17	69	14	27	63	10

Выпуск основного вида продукции в натуральном выражении
Доля от числа обследованных организаций, %

	Уровень текущего месяца			В текущем месяце по сравнению с предыдущим месяцем			Ожидания на ближайшие 3–4 месяца		
	выше нормального	нормальный	ниже нормального	увеличение	без изменения	уменьшение	увеличение	без изменения	уменьшение
2010									
Февраль	7	55	38	20	60	20	27	60	13
Март	6	56	38	20	60	20	27	60	13
Апрель	6	57	37	20	61	19	27	57	16
Май	5	59	36	20	61	19	27	59	14
Июнь	6	60	34	21	59	20	30	57	13
Июль	6	61	33	23	59	18	29	59	12
Август	4	63	33	22	60	18	29	61	10
Сентябрь	5	64	31	23	60	17	29	61	10
Октябрь	7	65	28	22	61	17	30	59	11
Ноябрь	5	68	27	23	62	15	33	57	10
Декабрь	5	68	26	23	62	15	33	58	9
2011									
Январь	6	70	24	23	61	16	31	58	11
Февраль	6	69	25	23	61	16	28	60	12
Март	3	70	27	21	62	17	30	57	13
Апрель	4	69	27	20	62	18	30	56	14
Май	5	69	26	20	61	19	29	58	13
Июнь	6	67	27	21	60	19	31	58	11
Июль	8	66	26	21	61	18	31	58	11
Август	7	66	27	21	62	17	31	59	10
Сентябрь	6	69	25	23	63	14	31	59	10
Октябрь	7	69	24	21	61	18	32	58	10
Ноябрь	7	69	24	22	60	18	32	58	10
Декабрь	6	71	23	23	60	17	32	58	10
2012									
Январь	8	67	25	20	64	16	29	62	9
Февраль	6	70	24	22	61	17	29	62	9

Таблица 3

Численность занятых
Доля от числа обследованных организаций, %

	В текущем месяце относительно фактического объема производства			В текущем месяце по сравнению с предыдущим месяцем			Ожидания на ближайшие 3–4 месяца		
	больше, чем необходимо	достаточно	меньше, чем необходимо	увеличение	без изменения	уменьшение	увеличение	без изменения	уменьшение
2010									
Февраль	9	84	7	9	73	18	10	75	15
Март	9	83	8	9	72	19	10	76	14
Апрель	9	83	8	10	72	18	11	75	14
Май	8	84	8	10	73	17	11	76	13
Июнь	8	84	8	11	73	16	13	75	12
Июль	8	84	8	11	73	16	12	77	11
Август	8	84	8	11	73	16	12	77	11
Сентябрь	9	82	9	11	74	15	13	75	12
Октябрь	5	86	9	11	76	13	13	76	11
Ноябрь	5	86	9	13	75	12	16	74	10
Декабрь	5	86	9	12	75	13	13	77	10
2011									
Январь	6	86	8	11	75	14	13	76	11
Февраль	5	86	9	11	76	13	14	76	10
Март	6	85	9	11	76	13	13	77	10
Апрель	6	85	9	12	72	16	13	76	11
Май	4	87	9	11	75	14	14	75	11
Июнь	6	85	9	13	74	13	14	77	9
Июль	6	85	9	12	73	15	13	78	9
Август	6	85	9	12	73	15	13	78	9
Сентябрь	6	85	9	11	74	15	15	76	9
Октябрь	1	88	11	15	71	14	16	76	8
Ноябрь	5	85	10	12	75	13	17	74	9
Декабрь	4	86	10	12	76	12	15	76	9
2012									
Январь	3	87	10	12	77	11	9	84	7
Февраль	4	86	10	12	77	11	14	77	9

Обеспеченность собственными финансовыми средствами
Доля от числа обследованных организаций, %

	В текущем месяце по сравнению с предыдущим месяцем			Ожидания на ближайшие 3–4 месяца		
	увеличение	без изменения	уменьшение	увеличение	без изменения	уменьшение
2010						
Февраль	10	63	24	18	64	15
Март	12	64	21	19	66	13
Апрель	15	63	19	20	65	12
Май	15	64	19	20	64	13
Июнь	17	65	16	20	66	12
Июль	16	66	16	19	66	13
Август	14	65	19	14	72	12
Сентябрь	15	66	17	18	67	12
Октябрь	14	67	16	17	69	12
Ноябрь	13	67	18	19	65	13
Декабрь	14	67	17	22	62	13
2011						
Январь	15	70	15	22	66	12
Февраль	13	70	17	22	67	11
Март	12	69	19	22	66	12
Апрель	12	69	19	22	66	12
Май	13	68	19	21	63	16
Июнь	13	68	19	22	67	11
Июль	13	68	19	22	66	12
Август	14	67	19	22	67	11
Сентябрь	14	71	15	23	67	10
Октябрь	13	67	20	23	67	10
Ноябрь	15	66	19	25	66	9
Декабрь	14	70	16	26	65	9
2012						
Январь	15	69	16	23	67	10
Февраль	13	71	16	22	67	11

Таблица 5

Цены на реализуемую продукцию
Доля от числа обследованных организаций, %

	В текущем месяце по сравнению с предыдущим месяцем			Ожидания на ближайшие 3–4 месяца		
	увеличение	без изменения	уменьшение	увеличение	без изменения	уменьшение
2010						
Февраль	13	80	7	21	74	5
Март	15	79	6	19	74	7
Апрель	13	80	7	19	74	7
Май	13	81	6	19	75	6
Июнь	14	79	7	19	74	7
Июль	14	78	8	20	73	7
Август	15	78	7	19	75	6
Сентябрь	16	78	6	20	76	4
Октябрь	16	77	7	20	75	5
Ноябрь	20	76	4	24	72	4
Декабрь	22	77	1	27	67	6
2011						
Январь	21	73	6	26	68	6
Февраль	22	72	6	27	69	4
Март	21	75	4	26	72	2
Апрель	19	77	4	25	73	2
Май	15	82	3	22	76	2
Июнь	15	81	4	24	74	2
Июль	16	80	4	24	74	2
Август	15	82	3	23	75	2
Сентябрь	13	82	5	21	77	2
Октябрь	15	81	4	22	76	2
Ноябрь	15	81	4	20	78	2
Декабрь	15	81	4	19	79	2
2012						
Январь	11	85	4	19	78	3
Февраль	12	83	5	20	78	2

**Динамика среднего уровня загрузки производственных мощностей
в промышленных организациях различных видов деятельности, %**

	2011	2012	
	февраль	январь	февраль
ДОБЫЧА ПОЛЕЗНЫХ ИСКОПАЕМЫХ	65	66	64
Добыча топливно-энергетических полезных ископаемых	73	70	72
Добыча полезных ископаемых, кроме топливно-энергетических	65	63	61
ОБРАБАТЫВАЮЩИЕ ПРОИЗВОДСТВА	60	62	62
Производство пищевых продуктов (включая напитки) и табака	57	58	58
Текстильное и швейное производство	62	62	63
Производство кожи, обуви и изделий из кожи	65	62	62
Обработка древесины и производство изделий из дерева	63	66	66
Целлюлозно-бумажное производство, издательская и полиграфическая деятельность	64	61	61
Производство кокса и нефтепродуктов	72	77	77
Химическое производство	64	62	61
Производство резиновых и пластмассовых изделий	61	65	66
Производство прочих неметаллических минеральных продуктов	55	60	60
Металлургическое производство и производство готовых металлических изделий	63	64	64
Производство машин и оборудования	58	60	59
Производство электрооборудования, электронного и оптического оборудования	59	63	62
Производство транспортных средств и оборудования	56	59	59
ПРОИЗВОДСТВО И РАСПРЕДЕЛЕНИЕ ЭЛЕКТРОЭНЕРГИИ, ГАЗА И ВОДЫ	63	63	65

**Динамика оценок изменения показателей деятельности
базовых промышленных организаций**
Балансы, %

	2011	2012	
	февраль	январь	февраль
Индекс предпринимательской уверенности	0	-4	-4
Спрос на продукцию	2	-3	3
Выпуск основного вида продукции в натуральном выражении	4	1	4
Численность занятых	-4	-6	-6
Обеспеченность собственными финансовыми средствами	-4	-6	-2
Прибыль	-6	-13	-6
Цены на реализуемую продукцию	21	5	7
Цены на сырье и материалы	44	24	24
Средний уровень загрузки производственных мощностей, %	60	59	61